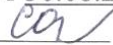


муниципальное бюджетное общеобразовательное учреждение

средняя общеобразовательная школа №3 г. Каменск - Шахтинский

СОГЛАСОВАНО
Протокол заседания
методической кафедры
начальных классов
МБОУ СОШ №3

СОГЛАСОВАНО
Заместитель директора по УВР
 Яценко Н.А.
подпись

от 30.08.2021г. №2
 секретарь Сапрунова Т.М.
подпись

«Утверждаю»

Директор МБОУ СОШ №3

Приказ от 30 августа № 246 _____

И.А.Золотова

Подпись руководителя _____

Печать



РАБОЧАЯ ПРОГРАММА

по окружающему миру 4 а класс

Учитель: Сапрунова Татьяна Михайловна,
учитель высшей квалификационной категории
на 2021-22 учебный год

Пояснительная записка

Рабочая программа учебного предмета «Окружающий мир» составлена в соответствии с требованиями Федерального государственного общеобразовательного стандарта начального общего образования, утвержденному приказом Минобрнауки от 06.10.2009 № 373, требований к результатам освоения основной образовательной программы основного общего образования муниципального бюджетного общеобразовательного учреждения средней общеобразовательной школы №3 города Каменск-Шахтинский, федерального перечня учебников, рекомендованных или допущенных к использованию в образовательном процессе в МБОУ СОШ №3, учебного плана, локальных актов МБОУ СОШ №3 .

Программа разработана на основе примерной программы по окружающему миру и на основе авторской программы О.Н.Федотова, Г.В.Трафимовой (УМК «Перспективная начальная школа»).

Рабочая программа обеспечена учебниками, учебными пособиями, включенными в федеральный перечень учебников, рекомендованных Минобрнауки к использованию в образовательном процессе в МБОУ СОШ №3, базисного учебного плана и требований к результатам начального общего образования.

Данная программа ориентирована на использование учебника:

Федотова О.Н., Трафимова Г.В., Трафимов С.А., Краснова Л.А. Наш мир. 4 класс: Учебник. В 2 ч. — М.: Академкнига/Учебник.

Срок реализации рабочей программы 1год.

Выбор данной авторской программы и учебно-методического комплекта обусловлен тем, что программа по окружающему миру разработана в соответствии с требованиями стандарта второго поколения. А так же с учетом основной идеи УМК «Перспективная начальная школа» – оптимальное развитие каждого ребенка на основе педагогической поддержки его индивидуальных возрастных, психологических и физиологических особенностей в условиях специально организованной деятельности, отражая единство и целостность научной картины мира и образовательного процесса.

Цель изучения курса «Окружающий мир» — формирование целостной картины мира и осознание места в нем человека на основе единства научного познания и эмоционально-ценностного осмысления ребенком личного опыта общения со взрослыми и сверстниками, с природой; духовно-нравственное развитие и воспитание личности гражданина России в условиях культурного и конфессионального многообразия российского общества.

При отборе учебного материала по окружающему миру, разработке языка изложения, методического аппарата учебников завершённой предметной линии учитывались следующие положения «Перспективной начальной школы»:

— топографическая принадлежность школьника. Это как городской, так и сельский школьник, что обуславливает учет опыта жизни школьника, проживающего как в городе, так и в сельской местности. Осуществлялся такой подбор материала, который учитывает не только то, чего лишен сельский школьник, но и те преимущества, которые дает жизнь в сельской местности. А именно: богатейшее природное окружение, целостный образ мира, укорененность в природно-предметной и культурной среде, естественно-природный ритм жизни, народные традиции, семейный уклад жизни, а также высокая степень социального контроля;

— особенности мировосприятия школьника, который в условиях городской школы имеет возможность использовать все предоставленные городом богатства мировой художественной культуры, справочно-познавательной литературы, а в условиях сельской школы, в лучшем случае, информационный потенциал Интернета.

Место учебного предмета в учебном плане

Согласно базисному плану образовательных учреждений РФ на изучение предмета «Окружающий мир» в начальной школе выделяется 270 ч., из них в 1 классе 66 ч (2 ч в неделю, 33 учебные недели), во 2, 3 и 4 классах по 68 ч (2 ч в неделю, 34 учебные недели в каждом классе).

Планируемые результаты освоения учебного предмета «Окружающий мир»

Личностными результатами изучения предмета «Окружающий мир» в 4 классе является формирование следующих умений:

- Самостоятельно определять и высказывать самые простые общие для всех людей правила поведения (основы общечеловеческих нравственных ценностей).
- В предложенных ситуациях, опираясь на общие для всех правила поведения, делать выбор, какой поступок совершить.

Регулятивные УУД:

- Работая по плану, сверять свои действия с целью и, при необходимости, исправлять ошибки с помощью учителя.
- В диалоге с учителем вырабатывать критерии оценки и определять степень успешности выполнения своей работы и работы всех, исходя из имеющихся критериев.

Познавательные УУД:

- Перерабатывать полученную информацию: сравнивать и группировать факты и явления; определять причины явлений, событий.
- Перерабатывать полученную информацию: делать выводы на основе обобщения знаний.
- Преобразовывать информацию из одной формы в другую: составлять простой план учебно-научного текста.
- Преобразовывать информацию из одной формы в другую: представлять информацию в виде текста, таблицы, схемы.

Коммуникативные УУД:

- Слушать других, пытаться принимать другую точку зрения, быть готовым изменить свою точку зрения.
- Читать вслух и про себя тексты учебников и при этом: вести «диалог с автором» (прогнозировать будущее чтение; ставить вопросы к тексту и искать ответы; проверять себя); отделять новое от известного; выделять главное; составлять план.
- Договариваться с людьми: выполняя различные роли в группе, сотрудничать в совместном решении проблемы (задачи).
- Учиться уважительно относиться к позиции другого, пытаться договариваться.

Предметными результатами изучения предмета «Окружающий мир» в 4 классе являются следующие умения:

В результате **изучения раздела «Человек и природа» обучающиеся научатся:**

- находить на карте природные зоны России, свой регион, главный город своего региона;
- читать условные обозначения карт (условные обозначения природных зон, знаки поверхностей и водоемов, полезных ископаемых);
- использовать готовые модели (глобус Земли, модель Солнечной системы) и иллюстрации учебника для объяснения причин смены дня и ночи, смены времен года;
- находить общие и отличительные признаки природных зон России (климат, растительный и животный мир, особенности труда и быта людей, положительное и отрицательное влияния деятельности человека на природу);
- понимать необходимость соблюдения правил экологического поведения на природе (охрана поверхности Земли от уплотнения почвы и разрушения лесной подстилки, от загрязнения полиэтиленовыми пакетами, пластиковыми бутылками, осколками стекла);

- описывать на основе предложенного или самостоятельно составленного плана природную зону своего края (региона), называть его заповедные места;
- понимать необходимость активного участия в охране природы родного края; называть системы органов человека (костная и мышечная системы, нервная система, пищеварительная, дыхательная, система кровообращения, мочевая система);
- характеризовать основные функции систем органов человека;
- измерять температуру тела, вес и рост человека;
- понимать необходимость использования знания о строении и функционировании организма человека для сохранения и укрепления своего здоровья, для соблюдения правил гигиены систем органов, правил безопасного поведения на природе;
- извлекать необходимую информацию из учебника и его иллюстраций, дополнительных источников знаний (Интернет, детские энциклопедии) об органах чувств человека, готовить доклады и обсуждать полученные сведения;
- характеризовать правила первой помощи при несчастных случаях.
В результате изучения *раздела «Человек и общество»* обучающиеся научатся:
- рассказывать с использованием подобранной дополнительной информации из интернета и иллюстративных источников о Государственной символике Российской Федерации (значимость государственной символики; основные изображения Государственного герба России; последовательность расположения цветных полос и цвета флага);
- самостоятельно работать с текстом, иллюстрациями, словарем учебника в условиях коллективной работы;
- обмениваться сведениями, полученными из источников массовой информации, о событиях страны, участником которых является глава государства – президент Российской Федерации;
- готовить небольшие сообщения о Конституции – Основном Законе Российской Федерации (права и обязанности граждан по охране природы, права ребенка; права граждан РФ на бесплатное образование, на охрану здоровья);
- находить на политико-административной карте России местоположение своего края;
- работать с глобусом и картой: показывать территорию России, ее сухопутные и морские границы; столицы государств, граничащих с Россией;
- пересказывать своими словами тексты из учебника о событиях, связанных с историей Отечества;
- называть, сопоставляя с изученным историческим событием, имена выдающихся людей разных эпох;
- определять последовательность исторических событий на «ленте времени»;
- находить на «ленте времени» такие исторические события, как крещение Руси, основание Москвы, основание Санкт-Петербурга;
- рассказывать с использованием подобранных иллюстраций и видеоклипов о памятниках истории столицы, сопоставляя их с историческим событием (памятник Минину и Пожарскому; Триумфальная арка, музей-панорама «Бородинская битва»; памятник маршалу Г.К. Жукову, Вечный огонь на могиле Неизвестного солдата у Кремлевской стены; памятник Юрию Гагарину – первому космонавту нашей планеты, монумент «Спутник» на проспекте Мира, монумент «Покорителям космоса», аллея Героев-космонавтов; фонтан «Дружба народов»);
- обсуждать особенности изученных стран мира (название, расположение на карте, столица, главные достопримечательности);
- рассказывать об особенностях труда людей родного края, о народных промыслах.
В результате изучения *раздела «Правила безопасного поведения»* обучающиеся научатся:
- понимать необходимость соблюдения правил безопасного поведения во время летних каникул у водоема (предупреждение солнечного удара, ожога кожи, несчастных случаев в воде или вблизи воды у моря во время шторма, прилива; соприкосновение с животными в воде);

- понимать необходимость соблюдения правил безопасного поведения во время прогулок в лес, в парк, на луг;
- понимать необходимость соблюдать правила безопасного поведения во время приема пищи;
- понимать необходимость сохранения своего физического и нравственного здоровья (курение, наркотики, громкая музыка, нежелание при необходимости носить очки и др.).

Содержание тем учебного курса

Земля — планета солнечной системы (2 ч)

Вращение Земли вокруг своей оси и движение Земли вокруг Солнца. Смена дня и ночи. Неравномерность распределения тепла и света на Земле. Смена сезонов на нашей планете. Общие представления о природных зонах России. Карта природных зон России.

Родная страна — Россия (24 ч)

Зона арктических пустынь, зона тундры, зона лесов, зона степей, зона пустынь, субтропическая зона. Положение на карте, состояние неживой природы, растительного и животного мира, деятельность людей в каждой природной зоне. Охрана природных зон. Красная книга и ее назначение.

Родной Край — часть великой России: положение на карте, состояние неживой природы, растительного и животного мира, деятельность людей. Охрана природы. Красная книга и ее назначение.

Народы, населяющие Россию: культура, национальные обычаи, особенности быта и искусства (межпредметные связи с курсом литературного чтения). Уважительное отношение к своему народу и другим народам.

Практикум

Наблюдения за погодой, растениями, животными, деятельностью человека в данной природной зоне. Наблюдение за результатом воздействия человека на природу и их элементарная оценка (положительное и отрицательное воздействие людей на природу)

Практические работы: работа с гербариями — классификация растений, описание их внешнего вида, условий произрастания. Упражнения в группировки растений по общему признаку на основе предъявленных иллюстраций. Участие в элементарной экологической деятельности (зимняя подкормка животных, озеленение школьного двора, выступление перед учащимися 1-3 классов, родителями и др.). Выступление с докладами о растениях и животных природной зоны родного края.

Страны и народы мира (6 ч)

Общее представление о многообразии стран на Земле. Название стран. Расположение США, Великобритании, Франции на карте, их столицы, главные достопримечательности.

Практическая работа с картой мира.

Человек — часть природы. Человек — член общества (22 ч)

Человек — часть природы: зависимость жизни человека от природы и ее состояния. Общие представления о строении тела человека. Системы органов: опорно-двигательная, пищеварительная, дыхательная, система кровообращения, выделительная система, нервная система. Их роль в жизнедеятельности человека.

Личная гигиена и укрепление здоровья. Значение физической культуры и физического труда для укрепления мышц.

Режим труда и отдыха — основа сохранения и восстановления нервной системы. Вредные привычки и их влияние на развитие детского организма и долголетие жизни человека. Телефоны экстренной помощи.

Человек — член общества. Имя нашей страны - Россия или Российская Федерация. Субъект Российской Федерации, в которой живет ребенок. Основной Закон страны -

Конституция России. Права и обязанности ребенка. Государственная власть в России. Президент России.

Практикум

Наблюдения за изменением своего веса, роста, пульса в спокойном состоянии и после физической нагрузки.

Практические работы. Составление режима дня ученика 4-го класса. Оказание первой помощи при легких травмах: простейшая обработка ран, наложение повязок (работа проводится под руководством медицинского работника). Посильное участие школьников в общественно полезной деятельности (распределение обязанностей в классном коллективе, трудовых обязанностей в семье).

История Отечества (14 ч)

Источники изучения истории: летописи, берестяные грамоты, договоры, былины, археологические находки быта и хозяйственной деятельности, другие источники. Древние славяне (территория расселения, жилища, охота, земледелие, верование древних славян). Времена Древней Руси (хозяйственная деятельность древних славян, возникновение древнерусских городов, первые русские князья, былинные герои Древней Руси). Крещение Руси. Вера в Бога и сохранение традиционной обрядовости у разных народов, населяющих Россию. Ярослав Мудрый. Борьба Руси с западными завоевателями. Александр Невский. Возникновение Москвы. Первые московские князья.

Москва как летопись истории России. День Народного единства (К. Минин и Д. Пожарский). Отечественная война 1812 года. Великая Отечественная война. Освоение космического пространства. Важнейшие события, происходящие в современной России.

Практическая работа с картами, помещенными в учебнике. Выступления с докладами по истории отечества.

Тематическое планирование (2 часа в неделю, 4 класс 68ч)

№ уро-ка	Раздел	Количество часов
1	История отечества	10 ч.
2	Земля – планета Солнечной системы	2 ч.
3	Путешествие по природным зонам России	12 ч.
4	Родной край – часть великой России	8 ч.
5	Человеческий организм	14 ч.
6	Изучаем органы чувств	7 ч.
7	Путешествие по странам мира	5 ч.
8	Москва как летопись истории России	5 ч.
9	Мы – граждане России	4 ч.
	Итого	68 ч.

КАЛЕНДАРНО - ТЕМАТИЧЕСКОЕ ПЛАНИРОВАНИЕ УРОКОВ

окружающий мир

НА 2021-2022 УЧ.ГОД.

\предмет\

Классы 4 а

Кол-во часов на год 68 ч.

Учитель: Сапрунова Татьяна Михайловна

Кол-во уроков в неделю 2 ч

№ п/п	№ урока - в разделе	Раздел /тема урока	Количество часов	Дата		Примечание
				По плану	фактически	
1 четверть 18 ч.						

	1	История отечества 10 ч.				
1	1.1.	Древние славяне	1	01.09.		
2	1.2.	Древние славяне	1	03.09.		
3	1.3.	Древняя Русь	1	08.09.		
4	1.4.	Древняя Русь	1	10.09.		
5	1.5.	Крещение Руси	1	15.09.		
6	1.6.	Борьба Руси с западными завоевателями	1	17.09.		
7	1.7.	Возникновение Москвы. Первые Московские князья	1	22.09.		
8	1.8.	Возникновение Москвы. Первые Московские князья	1	24.09.		
9	1.9.	Вера в единого бога и сохранение традиционной обрядовости (заседание клуба)	1	29.09.		
10	1.10	Вера в единого бога и сохранение традиционной обрядовости (заседание клуба)	1	01.10.		
	2	Земля – планета Солнечной системы 2 ч.				
11	2.1.	Солнечная система	1	06.10.		
12	2.2.	Вращение Земли вокруг своей оси и её движение вокруг Солнца	1	08.10.		
	3	Путешествие по природным зонам России 12 ч.				
13	3.1.	Природные зоны нашей страны	1	13.10.		
14	3.2.	Ледяная зона (заседание клуба)	1	15.10.		
15	3.3.	Ледяная зона (заседание клуба)	1	20.10.		
16	3.4.	Тундра	1	22.10.		
17	3.5.	Контрольная работа за 1 четверть Тундра	1	27.10.		
18	3.6.	Зона лесов	1	29.10.		
2 четверть 15 ч.						
19	3.7.	Животные леса. Роль леса в природе и жизни человека	1	10.11.		
20	3.8.	Зона степей	1	12.11.		
21	3.9.	Зона степей	1	17.11.		
22	3.10.	Зона пустынь	1	19.11.		
23	3.10.	Зона пустынь	1	24.11.		
24	3.11.	Субтропическая зона (заседание клуба)	1	26.11.		

25	3.12.	Субтропическая зона (заседание клуба)	1	01.12.		
	4	Родной край – часть великой России 8 ч.				
26	4.1.	Твой родной край	1	03.12.		
27	4.2.	Московское время	1	08.12.		
28	4.3.	Карта твоего края. Поверхность и водоемы твоего края. А что можешь сделать ты?	1	10.12.		
29	4.4.	Полезные ископаемые твоего края	1	15.12.		
30	4.5.	Контрольная работа за 1 полугодие Растения твоего края	1	17.12.		
31	4.6.	Отрасли животноводства твоего края и домашние животные	1	22.12.		
32	4.7.	Народные промыслы твоего края	1	24.12.		
33	4.8.	Заповедные места твоего края Заключительный урок	1	29.12.		
3 четверть 20 ч.						
	5	Человеческий организм 14 ч.				
34	5.1.	Что нам предстоит изучить во 2-м полугодии 4-го класса	1	14.01.		
35	5.2.	Как устроен организм человека	1	19.01.		
36	5.3.	Путешествие мир клеток	1	21.01.		
37	5.4.	Самый большой орган чувств	1	26.01.		
38	5.5.	Как человек двигается?	1	28.01.		
39	5.6.	Пищеварительная система	1	02.02.		
40	5.7.	Пищеварительная система	1	04.02.		
41	5.8.	Система кровообращения	1	09.02.		
42	5.9.	Система кровообращения	1	11.02.		
43	5.10.	Познакомимся с дыхательной системой	1	16.02.		
44	5.11.	Всё о вдохе и выдохе	1	18.02.		
45	5.12.	Береги свои легкие	1	25.02.		
46	5.13.	Как почки удаляют из организма вредные вещества	1	02.03.		
47	5.14.	Нервная система человека	1	04.03.		
	6	Изучаем органы чувств 7 ч.				
48	6.1.	Как мы воспринимаем окружающий мир (заседание клуба)	1	09.03.		

49	6.2.	Спроси у носа; что такое запах	1	11.03.		
50	6.3.	Высуни язык и скажи: «А»	1	16.03.		
51	6.4.	Контрольная работа за 3 четверть «Взгляд» на глаз	1	18.03.		
52	6.5.	Ухо не только орган слуха. Ухо – орган равновесия	1	23.03.		
53	6.6.	Распознавание предметов путем соприкосновения с ними	1	25.03.		
4 четверть						
54	6.7.	Советы школьного врача	1	06.04.		
	7	Путешествие по странам мира 5 ч.				
55	7.1.	Границы России	1	08.04.		
56	7.2.	Границы России	1	13.04.		
57	7.3.	Соединенные штаты Америки	1	15.04.		
58	7.4.	Великобритания	1	20.04.		
59	7.5.	Франция	1	22.04.		
	8	Москва как летопись истории России 5 ч.				
60	8.1.	День народного единства	1	27.04.		
61	8.2.	Москва: память о войне 1812 года	1	29.04.		
62	8.3.	Память Москвы о героях Великой Отечественной войны 1941-1945 годов	1	04.05.		
63	8.4.	Память Москвы о героях Великой Отечественной войны 1941-1945 годов	1	06.05.		
64	8.5.	Памятники Москвы покорителям космоса	1	11.05.		
	9	Мы – граждане России 4 ч.				
65	9.1.	Итоговая контрольная работа в рамках промежуточной аттестации Имя нашей страны – Россия; или Российская Федерация	1	13.05.		
66	9.2.	Имя нашей страны – Россия; или Российская Федерация	1	18.05.		
67	9.3.	Основной закон страны – Конституция России. Президент России.	1	20.05.		
68	9.4.	Итоговый урок	1	25.05.		

Учитывая выходные и праздничные дни запланировано 68 ч.

Особенности контроля и оценки по окружающему миру

Основная цель контроля - проверка знания фактов учебного материала, умения учащихся классифицировать, сравнивать объекты окружающей действительности, делать простейшие выводы, высказывать обобщенные суждения, приводить примеры из дополнительной литературы.

Ошибки и недочеты, влияющие на снижение оценки по предмету окружающий мир

Ошибки:

- неправильное определение понятий, замена существенной характеристики понятия несущественной;
- нарушение последовательности в описании объектов (явлений), если она является существенной;
- неправильное раскрытие причины, закономерности, условия протекания того или иного явления, процесса;
- неумение сравнивать объекты, производить их классификацию на группы по существенным признакам;
- незнание фактического материала, неумение самостоятельно привести примеры, подтверждающие высказанное суждение;
- отсутствие умения выполнять схемы, графические рисунки, заполнять таблицы, неумение использовать материал схем, таблиц, рисунков при ответе;
- ошибки при постановке опыта, приводящие к неправильному результату;
- неумение ориентироваться на карте и плане, правильно показывать изучаемые объекты (природоведческие и исторические).

Недочеты:

- преобладание при описании объекта несущественных признаков;
- несущественные неточности при выполнении рисунков, схем, таблиц, отсутствие обозначений и подписей;
- отдельные нарушения последовательности операций при проведении опыта, не приводящие к неправильному результату;
- неточности в определении назначения прибора, его использование осуществляется после наводящих вопросов;
- неточности при нахождении объектов на карте.

Характеристика цифровой отметки (оценки) при устном ответе:

"5" /отлично/ выставляется, если учебный материал излагается полно, логично, отсутствуют ошибки или имеется один недочет, ученик может привести примеры из дополнительной литературы.

"4" /хорошо/ - ответ полный, но имеются незначительные нарушения логики изложения материала.

"3" /удовлетворительно/ - ответ раскрыт не полно, осуществляется по наводящим вопросам, имеются отдельные нарушения в логике изложения материала.

"2" /плохо/ - ответ не раскрывает обсуждаемый вопрос, отсутствует полнота и логика изложения учебного материала.

Нормы оценок при письменном контроле соответствуют общим требованиям.

Для письменного контроля используются письменные проверочные работы, не требующих развернутого ответа с большой затратой времени, проверочные практические работы с картами, приборами, моделями, лабораторным оборудованием.

Целесообразно при проведении письменного контроля использовать тестовые задания. Тестовые работы должны включать задания, в которых ученик должен продемонстрировать разные виды учебных умений. Для определения фактических знаний по предмету необходимы тесты на выбор ответа, поиск ошибки, продолжение или исправление высказывания. Для проверки умений сравнивать, классифицировать, выделять существенные признаки, делать выводы используются графические задания: заполнение таблиц, дополнение и составление схем, рисунки. Графические работы позволяют проверить и осмысленность имеющихся у школьника знаний, умение преобразовать текстовую информацию в модель, рисунок-схему. Вопросы с "открытым ответом" позволяют проверить умения использовать приобретенные знания и оформлять письменный ответ.

В письменных проверочных работах по предмету окружающий мир орфографические ошибки не учитываются.

Специфической формой контроля является проверка умения работать с приборами, моделями, лабораторным оборудованием. Основная цель таких проверочных работ - определение уровня развития умений школьников работать с оборудованием, планировать наблюдение или опыты, вести самостоятельно практические работы.

Учитывая, что область "Человек и окружающий мир" включает знания естественно - научного и обществоведческого содержания, проверочные работы должны состоять из двух самостоятельных частей и представлять измерители по естествознанию и обществознанию.

Итоговые письменные проверочные работы рекомендуется проводить в конце второго полугодия. Они включаются в уроки по окружающему миру и занимают часть урока (25 минут): на одном уроке выполняются задания природоведческого содержания, на другом - обществоведческого.

Контрольно измерительные материалы

1 четверть

Вариант 1

1..Вставьте пропущенные слова.

В далёкие времена люди здесь жили большими _____ . Около реки Припять нашли пристанище _____ , т.к. обитали в дремучих лесах. В среднем течении Днепра поселились _____ . Их так называли, потому, что « в поле сидят».

В среднем и верхнем течении реки Оки жили _____ .

А севернее, на берегах реки Волхов и озера Ильмень расположились _____ и _____ .

2.Соедини событие и год, в котором оно происходило.

Победа на Чудском озере. 988г.

Первое упоминание о Москве. 1242г.

Крещение Руси. 1147г.

3.Подчеркни лишнее слово в каждой строчке.

А) Меркурий, Земля, Венера, Луна

Б)Солнце, Полярная звезда, Вселенная.

4.Выпиши все високосные годы, прошедшие с 2000года до настоящего времени.

5.Соедини линией причину и её следствие.

Вращение Земли по орбите вокруг Солнца		На полюсе полярная ночь
Солнце стоит высоко над горизонтом в течение года		Смена на Земле времён года
Солнце не восходит над горизонтом в течение шести месяцев		На экваторе вечное лето, нет смены времён года

Вариант 2

1..Вставьте пропущенные слова.

Основой хозяйства всех племён восточных славян было _____ .Славяне сеяли _____ , выращивали _____ .

Наряду с этим большое место в хозяйстве занимало _____ .

В дремучих лесах славяне _____ , на реках и _____ озёрах _____ .

2.Соедини событие и год, в котором оно происходило.

Создание Древнерусского государства.	1242 г.
Победа на реке Неве(невяская битва)	1147г.
Первое упоминание о Москве.	882г.

3.Подчеркни лишнее слово в каждой строчке.

- А)Сатурн, Марс, Солнце, Земля.
 Б)астероиды, кометы, Полярная звезда, метеорит.

4.Выпиши все високосные годы, прошедшие с 2000года до настоящего времени.

5.Соедини линией причину и её следствие.

Солнце не восходит над горизонтом в течение шести месяцев		На экваторе вечное лето, нет смены времён года
Солнце стоит высоко над горизонтом в течение года		Смена на Земле времён года
Вращение Земли по орбите вокруг Солнца		На полюсе полярная ночь

1 полугодие

Ф.И.О. _____

1.Небесное тело, обращающееся вокруг Солнца:

- а) спутник; в) планета;
 б) метеорит; г) звезда.

2. Центральное место в Солнечной системе занимает:

- а) Земля; в) Юпитер;
 б) Луна; г) Солнце.

3. Самая маленькая планета Солнечной системы:

- а)Меркурий; в) Плутон;
 б) Марс; г) Уран.

4.Космический объект, вращающийся вокруг планеты:

- а) звезда; в) астероид;
 б) спутник; г)комета.

5. Планеты Солнечной системы изучают:

- а) историки; в) астрономы;
 б) географы; г) химики.

6. Путь, по которому движется небесное тело вокруг Солнца:

- а) земля; в) орбита;
 б) дорога; г) комета.

7. Планета, на которой существует жизнь:

- а) Земля; в) Венера;
 б) Марс; г) Плутон.

8. Какое небесное тело является спутником Земли?

а) Солнце;
Медведица.

б) Луна;

в) Большая

9. Выбери цепь питания, характерную для зоны Арктики:

а) водоросли – рачки – рыбы – пингвины

б) водоросли – рачки – рыбы – тюлени

в) водоросли – рачки – рыбы – бурые медведи

10. В Арктике обитают животные:

а) бобры, нутрии, хомяки;

б) волки, белые медведи, рыси;

в) моржи, тюлени, белые медведи.

11. Главным занятием населения тундры является:

а) земледелие;

б) оленеводство;

в) разведение

пчёл.

12. Страна, в которой я живу, расположена на материке:

а) Антарктида;

б) Евразия;

в) Австралия;

г) Африка.

13. К естественным водоёмам относятся:

а) река, озеро, океан, пруд;

б) река, озеро, море, океан, водохранилище;

в) река, озеро, море, океан, ручей.

14. Какое озеро является самым глубоким пресным озером мира?

а) Байкал;

б) Онежское;

в) Ладожское.

15. Какие полезные ископаемые есть в Ростовской области?

а) глина, песок, каменный уголь;

б) песок, нефть, глина;

в) газ, глина, песок.

16. В Ростовской области протекают реки:

а) Дон, Донец, Калитва;

б) Волга, Дон, Ока;

в) Обь, Енисей, Волга.

17. Какие меры необходимо принять для защиты природы степной зоны? Обведи буквы правильных ответов.

а) ограничить выпас скота;

б) ограничить рыбную ловлю;

в) запретить изучение и описание природы степей;

г) прекратить распашку степи;

д) взять под охрану редких животных.

18. Каково значение Черноморского побережья для человека? Обведи буквы правильных ответов.

а) здесь можно увидеть красивые растения, привезённые из тёплых стран;

б) здесь хорошие условия для развития оленеводства;

в) здесь хорошие условия для отдыха и лечения;

г) здесь хорошие условия для развития садоводства и виноградарства;

д) здесь развит пушной промысел.

19. Из чего древние славяне строили свои дома? Обведи нужную букву.

- а) из камня;
- б) из кирпича;
- в) из столбов деревьев.

20. В какие фантастические существа верили древние славяне? вычеркни лишнее.

В леших, домовых, ледяных, водяных, русалок.

21. Как звали князя, разбившего шведов на реке Неве? Обведи нужную букву.

- а) Александр;
- б) Ярослав;
- в) Владимир.

22. Какое прозвище получил новгородский князь за победу над шведами? Обведи нужную букву.

- а) Мудрый;
- б) Невский;
- в) Вещий.

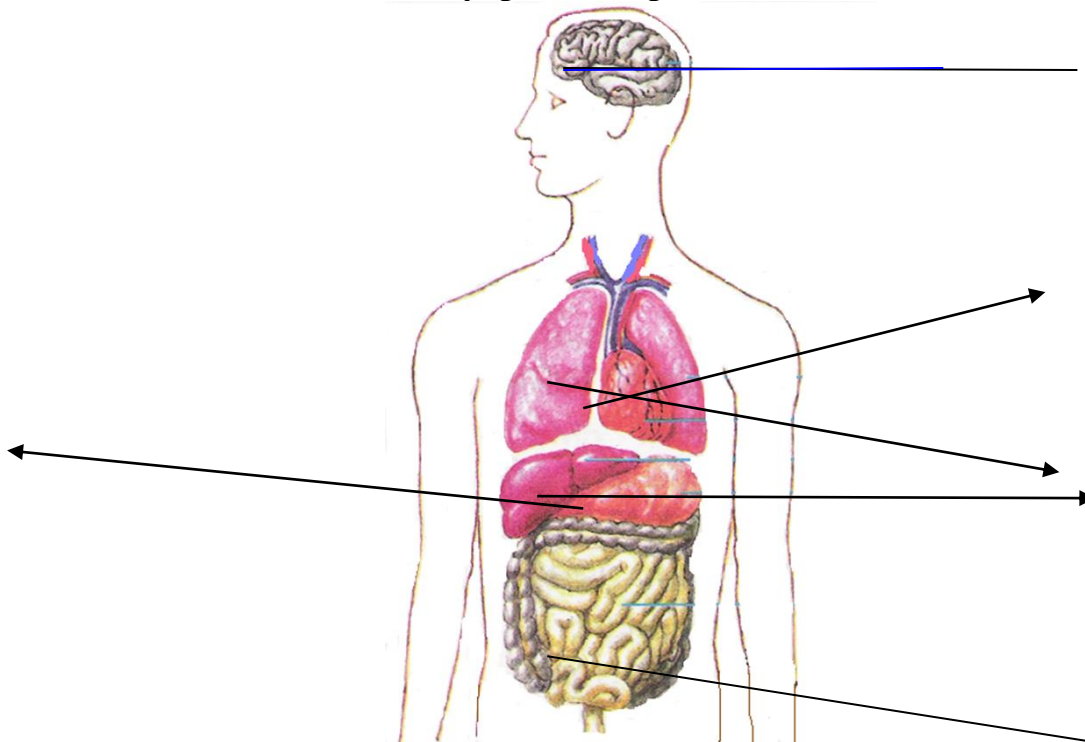
23. Допиши предложения.

- В истории битва на льду Чудского озера осталась под названием _____.
- Битва на Чудском озере состоялась в _____.

3 четверть

1 вариант

1. Подпиши названия внутренних органов человека



2. В какой строке указаны только органы чувств человека?

- а) Сердце, глаза, лёгкие, нервы, кожа;
- б) Глаза, уши, кожа, язык, нос;

в) Уши, глаза, желудок, кровеносные сосуды.

3.К кровеносным сосудам относятся...

- а) альвеолы б) капилляры в) бронхи г) бронхиолы д) вены
е) артерии

4.С помощью чего пища переваривается в желудке?

- а) желчи б) желудочного сока
в) слюны г) крови

5.Как питательные вещества из переваренной пищи поступают в различные органы?

- а) по специальным каналам б) их разносит кровь
в) передают друг другу по «эстафете»

6.Что происходит с непереваренными остатками пищи?

- а) возвращаются для нового переваривания
б) удаляются из организма
в) их не бывает, вся пища переваривается до конца

7. Группа звезд, занимающая определенный участок неба:

- а) орбита; в) астероиды; б) созвездие; г) кометы.

8. В Арктике обитают животные

- а) бобры ,нутрии, хомяки
б) волки ,белые медведи, рыси
в) моржи, тюлени, белые медведи.

9. Природные зоны России расположены так:

- а) тундра, арктическая зона, зона лесов
б) арктическая зона, зона лесов, тундра
в) арктическая зона, тундра, зона лесов.

10. Какие меры необходимо принять для защиты природы степной зоны? Обведи буквы правильных ответов.

- а) ограничить выпас скота;
б) ограничить рыбную ловлю;
в) запретить изучение и описание природы степей;
г) прекратить распашку степи;
д) взять под охрану редких животных.

11. Где расположены полупустыни и пустыни?

- а) у Чёрного моря;
б) около Каспийского моря и на юге Восточной Сибири;
в) недалеко от зоны широколиственных лесов

12.Какие растения выращивают в парках и на улицах городов Черноморского побережья? Обведи нужную букву.

- а) кипарисы, магнолии, пальмы;
б) липы, джужун, маки;
в) полынь, типчак, ель.

13.Какую роль выполняют эритроциты?

- а) останавливают кровотечение;
б) переносят кислород;
в) защищают кровь от болезнетворных бактерий

14. Какая часть крови останавливает кровотечение?

- а) белые кровяные тельца;
- б) кровяные пластинки;
- в) плазма и клетки крови.

15. Какую функцию выполняют нервы?

- а) переносят в организме питательные вещества
- б) защищают организм от вирусов
- в) передают электрические сигналы от органов к мозгу и команды от мозга к органам.)

16. Количество рёбер в организме человека составляет...

- а) 6 пар;
- б) 10 пар;
- в) 12 пар;
- г) 24 пары

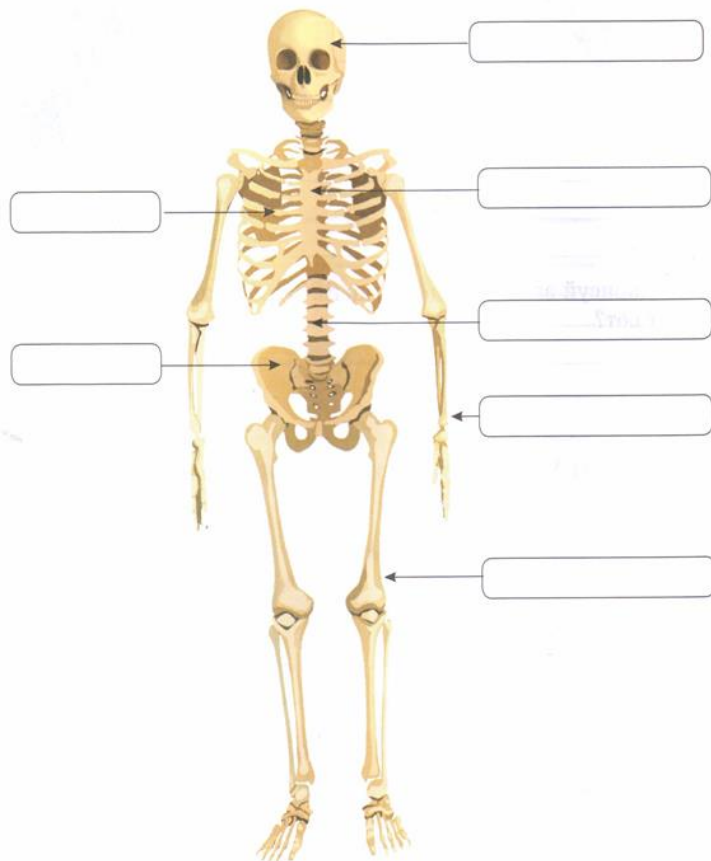
17. Зачем тебе нужно знать, как устроен твой организм?

- A) мне не нужно это знать
- Б) это интересно
- В) чтобы следить за своим здоровьем
- Г) чтобы хорошо учиться

2 вариант

1. Подпиши названия частей скелета человека:

1. Подпиши части скелета.



2. В чем заключается функция крови?

- а) Разносит кислород;
- б) Забирает ненужные вещества;
- в) Кровь, двигаясь по сосудам, снабжает все органы кислородом, питательными веществами, забирает углекислый газ и ненужные для организма вещества.

3. Что относится к самым мелким кровеносным сосудам? Выберите один из 4 вариантов ответа:

а) капилляры б) трахея в) вены г) артерии

4. Важнейшей частью питания и строительным материалом для растущего организма являются. Выберите один из 4 вариантов ответа:

а) белки б) витамины в) жиры г) углеводы

5. Расположи органы пищеварительной системы в той последовательности, в какой через неё проходит съеденная пища:

а) желудок г) глотка
б) пищевод д) ротовая полость
в) толстая кишка е) тонкая кишка

6. Как питательные вещества из переваренной пищи попадают в кровь?

а) всасываются через стенки кишечника
б) толстый кишечник заканчивается кровеносными сосудами
в) кровь проходит сквозь кишечник и «забирает» с собой питательные вещества

7. При помощи чего мышцы прикрепляются к костям?

Суставы Сухожилия Нервы Кровеносные сосуды

8. Из-за чего на Земле происходит смена дня и ночи:

а) из-за вращения Земли вокруг Луны
б) из-за вращения Земли вокруг Солнца
в) Из-за вращения Земли вокруг своей оси

9. Природная зона арктических пустынь расположена....

а) на островах Тихого океана
б) на островах Индийского океана
в) на островах Северного Ледовитого океана.

10. Главные отличительные признаки лесной зоны:

а) вечная мерзлота;
б) мало влаги и много тепла ;
в) достаточность тепла и влаги;
г) многочисленные болота;

11. Каково значение зоны степей для человека? Обведи буквы правильных ответов.

а) здесь хорошие условия для полеводства садоводства;
б) здесь развито оленеводство;
в) здесь добывают поваренную соль природный газ;
г) здесь хорошие условия для пастбищ;

12. В зоне пустынь:

а) выпадает большое количество осадков в виде дождя и снега
б) выпадает малое количество осадков
в) чаще всего осадков не бывает
г) осадки не выпадают
здесь заготавливают полезные для человека ягоды и грибы.

13. Какая из цепей питания характерна для степи:

а) ежевика — лемминг — песец

б) растения — заяц-беляк — рысь

в) зерно — суслик — орёл-беркут

14. Каким газом богата кровь, которую несут кровеносные сосуды от лёгких?

а) кислородом;

б) углекислым газом;

в) азотом.

15. Функция нервной системы:

а) образует наружные слои кожи

б) управляет деятельностью всего организма

в) образует кости скелета

16. Перечислите части тела человека?

а) Голова, позвоночник, туловище, руки, ноги.

б) Голова, глаза, уши, нос, рот, туловище, руки, ноги.

в) Голова, туловище, руки, ноги.

17. Что не относится к правилам здорового образа жизни?

А) содержание тела в чистоте

Б) обильное питание

В) сочетание труда и отдыха

Г) занятия физкультурой

Итоговая контрольная работа за год

1 вариант

Ф.И.

обучающегося _____ Класс _____

1. Какой город был столицей Древней Руси?

а. Москва

б. Владимир

в. Киев

2. Какую религию приняла Русь?

3. Какой князь одержал победу в «Невской битве» и «Ледовом побоище»?

а) Владимир

б) Ярослав

в) Александр

г) Святослав

4. В ходе Невской битвы шла борьба

а. москвичей против новгородцев

б. рязанцев против монголо-

татар

в. новгородцев против шведов

г. киевлян против половцев

5. Какой год считается годом рождения Москвы?

а) 1047

б) 1147

в) 147

г) 1107

6. Какой кремль существовал во время правления Ивана Калиты?

а) белокаменный

б) кирпичный

в) дубовый

г) краснокаменный

7. Бортничество – это...?

а) собирание меда диких пчел.

- б) собирание ягод и грибов;
- в) собирание лекарственных трав.

8. Какой дух, по поверьям древних славян, обитал в лесу?

- а) леший;
- б) банник;
- в) водяной.

9. Отчего на Земле бывает лето и зима:

- а. Земля вращается вокруг своей оси
- б. летом Солнце не заходит за горизонт
- в. Земля вращается вокруг Солнца

10. За какое время Земля делает оборот вокруг Солнца:

- а) 360 дней
- б) 660 дней
- в) 365 дней

11. В Арктике для растений и животных сложились

- а) суровые условия
- б) комфортные условия

12. Чем занимаются люди в Арктике?

- а) разводят крупный рогатый скот
- б) выращивают фрукты и овощи
- в) ловят рыбу

13. Какие растения встречаются в тундре? Вычеркни лишнее.

- Карликовая ива, ягель, морошка, голубика, мхи, розы, лишайники, голубика.

14. Какие меры необходимо принять для защиты природы тундры?

- а) защитить тундру от вредного воздействия транспорта;
- б) запретить добычу полезных ископаемых;
- в) не допускать загрязнения тундры;
- г) взять под охрану оленьи пастбища;
- д) запретить оленеводство;
- е) взять под охрану редких животных.

15. Охрана лесов — это :

- а) обязанность государства
- б) обязанность государства и долг каждого гражданина
- в) забота самих обитателей леса.

16. Какие меры необходимо принять для защиты природы степной зоны?

- а) ограничить выпас скота;
- б) ограничить рыбную ловлю;
- в) запретить изучение и описание природы степей;
- г) прекратить распашку степи;
- д) взять под охрану редких животных

17. Какое в пустыне лето?

- а) влажное жаркое
- б) сухое жаркое
- в) сухое холодное

18. Какие меры необходимо принять для сохранения природы Черноморского побережья?

- а) взять под охрану редкие растения;

- б) ограничить выпас скота;
- в) не допускать загрязнение моря;
- г) запретить отдых и лечение людей;
- д) взять под охрану редких животных.

19. В какой природной зоне находится наш край? _____

20. Для чего служит пищеварительная система?

- а) для передачи сигналов от головного мозга ко всем органам тела
- б) чтобы разносить питательные вещества по всему организму
- в) для обеспечения опоры и движения организма
- г) для измельчения и переваривания пищи

21. Сильной мышцей в организме называется...

- а) Сердце
- б) Легкие
- в) Мочевой пузырь
- г) Почки

22. Для какой части дыхательной системы характерны такие функции как проведение воздуха, очищение от пыли, согревание и увлажнение?

- а) легких
- б) носа, гортани
- в) бронхов и легких
- г) воздухоносных путей

23. Какую функцию выполняет головной мозг?

- а) переваривает пищу
- б) воспринимает, узнает, осознает, запоминает, вспоминает, мыслит, управляет мышцами рук и языка
- в) отвечает за рост волос

24. Система, регулирующая деятельность всего организма, – это...

- а) нервная
- б) кровеносная
- в) дыхательная
- г) пищеварительная
- д) выделительная
- е) опорно-двигательная

25. Какая страна не имеет с Россией общей границы?

- а) Норвегия;
- б) Польша;
- в) Белоруссия;
- г) Франция.

26. Вспомни флаг государства

Великобритания

США

Франция



27. Памятник «Гражданину Минину и князю Пожарскому от благодарной

России» на Красной площади посвящён...

- а) победе воинов добровольного ополчения над иноземными

захватчиками в начале XVII века

б) победе русской армии в Бородинском сражении

в) победе Красной армии в битве под Москвой

28. Что относится к правам гражданина?

а) Защита чести и доброго имени

б) Сохранение природы

в) Исполнение законов государства

г) Забота о своем ребенке

29. Как называется документ, который защищает права юных жителей планеты?

а) Всеобщая декларация прав человек

б) Конституция российской федерации

в) Конвенция о правах ребёнка

г) Указ президента РФ.

30. С какого возраста гражданин РФ имеет право участвовать в выборах органов государственной власти?

а) с 14 лет

б) с 18 лет

в) с 21 года

г) с 25 лет

2 вариант

Ф.И.

обучающегося _____ Класс _____

1. Кто был главой Руси?

а. князь

б. царь

в. боярин

2. В каком году произошло крещение Руси?

3. Первый удар в 1240 г. на северо-западном рубеже Руси нанесли:

а) монголы; б) шведы; в) рыцари-крестоносцы.

4. Какое прозвище получил новгородский князь за победу над шведами:

а) Мудрый; б) Вещий; в) Невский.

5. Какие моря соединял путь «из варяг в греки»?

а) Балтийское и Черное б) Белое и Черное

в) Балтийское и Белое г) Балтийское и Азовское

6. Назови автора древнейшей русской летописи «Повесть временных лет».

а) Садко

б) Нестор

в) Александр Невский

7. Что такое кириллица:

- а) здесь можно увидеть красивые растения, привезённые из тёплых стран;
- б) здесь хорошие условия для развития оленеводства;
- в) здесь хорошие условия для отдыха и лечения;
- г) здесь хорошие условия для развития садоводства и виноградарства;
- д) здесь развит пушной промысел.

19. В какой природной зоне находится наш край? _____

20. Как питательные вещества из переваренной пищи поступают в различные органы?

- а) по специальным каналам
- б) их разносит кровь
- в) передают друг другу по «эстафете»

21. Каким газом богата кровь, которую несут кровеносные сосуды от лёгких?

- а) кислородом;
- б) углекислым газом;
- в) азотом.

22. Для чего нужна дыхательная система?

- а) для обеспечения организма питательными веществами;
- б) для обеспечения организма водой;
- в) для обеспечения организма кислородом.

23. Что способствует попаданию информации в головной мозг:

- а) нервы
- б) телевизор
- в) интернет

24. Система, регулирующая газообмен в организме, – это...

- а) нервная
- б) кровеносная
- в) дыхательная
- г) пищеварительная
- д) выделительная
- е) опорно-двигательная

25. Какая страна является нашим морским соседом?

- а) Китай;
- б) Казахстан;
- в) Япония;
- г) Украина.

26. Кто управляет государством ? Соедини

США Англия Россия Япония Франция

королева президент парламент император

27. Памятник «Триумфальная арка» в Москве возведён в честь победы русских войск в...

- а) Ледовом побоище
- б) Отечественной войне 1812 года
- в) Великой Отечественной войне 1941 – 1945 годов

28. Что должен делать гражданин страны?

- а) Исполнять законы государства
- б) Проживать на территории страны
- в) Иметь семью
- г) Иметь образование

29. Что относится к обязанностям гражданина?

- а) личная неприкосновенность
- б) свободный труд и образование
- в) забота о сохранении природы
- г) отдых

30. В каком возрасте гражданин России получает паспорт?

- а) 18 лет
- б) 21 год
- в) 16 лет
- г) 14 лет.

Прочитано и скреплено печатью
инспектора



ИПСОУ СОИП №3

Золотова И.А.

**ДОКУМЕНТ ПОДПИСАН
ЭЛЕКТРОННОЙ ПОДПИСЬЮ**

СВЕДЕНИЯ О СЕРТИФИКАТЕ ЭП

Сертификат 603332450510203670830559428146817986133868575970

Владелец Золотова Ирина Александровна

Действителен с 27.02.2022 по 27.02.2023