

муниципальное бюджетное общеобразовательное учреждение
средняя общеобразовательная школа №3 город Каменск-Шахтинский

СОГЛАСОВАНО

Протокол заседания
методической кафедры
начальных классов
МБОУ СОШ №3

от 30.08.2022 г. №2

 секретарь МО Кузнецова .Ю.

подпись

СОГЛАСОВАНО

Заместитель директора по УВР

 Яценко Н.А.

подпись

2022 г.

«Утверждаю»

Директор МБОУ СОШ №3 _____ И.А. Золотова

Приказ от 31 августа 2022г №222/1

Подпись руководителя  _____ И.А. Золотова

Печать



РАБОЧАЯ ПРОГРАММА

по окружающему миру 2 класс

Учитель: Чубукова Вера Ивановна ,

учитель первой квалификационной категории.

на 2022-2023 учебный год

ПОЯСНИТЕЛЬНАЯ ЗАПИСКА

Рабочая программа по учебному предмету «Окружающий мир» для 2 класса на 2021-2023 учебный год составлена на основе Федерального государственного образовательного стандарта начального общего образования, на основе авторской программы А. А. Плешакова «Окружающий мир» в рамках учебно-методического комплекса «Школа России» по учебнику А. А. Плешакова «Окружающий мир» 2 класс. М.: Просвещение, 2020, основной образовательной программы начального общего образования МБОУ СОШ №3, учебного плана МБОУ СОШ №3 на 2022-2023 учебный год.

Изучение предмета окружающий мир в начальной школе направлено на достижение следующих **целей**:

- формирование целостной картины мира и осознание места в нём человека на основе единства рационально-научного познания и эмоционально-ценностного осмысления ребёнком личного опыта общения с людьми и природой;

- духовно-нравственное развитие и воспитание личности гражданина России в условиях культурного и конфессионального многообразия российского общества.

Основными **задачами** реализации содержания курса являются:

- 1) формирование уважительного отношения к семье, населённому пункту, региону, в котором проживают дети, к России, её природе и культуре, истории и современной жизни;
- 2) осознание ребёнком ценности, целостности и многообразия окружающего мира, своего места в нём;
- 3) формирование модели безопасного поведения в условиях повседневной жизни и в различных опасных и чрезвычайных ситуациях;
- 4) формирование психологической культуры и компетенции для обеспечения эффективного и безопасного взаимодействия в социуме.

Место учебного предмета «Окружающий мир» в учебном плане

Учебный предмет «Окружающий мир» входит в предметную область «Обществознание и естествознание». В соответствии с учебным планом начального общего образования на изучение окружающего мира во 2 классе отводится 2 часа в неделю. Учебный предмет рассчитан на 68 часов (34 учебные недели).

РЕЗУЛЬТАТЫ ИЗУЧЕНИЯ УЧЕБНОГО ПРЕДМЕТА

Личностные результаты:

- формирование основ российской гражданской идентичности, чувства гордости за свою Родину, российский народ и историю России, осознание своей этнической и национальной принадлежности; формирование ценностей многонационального российского общества; становление гуманистических и демократических ценностных ориентации;
- формирование целостного, социально ориентированного взгляда на мир в его органичном единстве и разнообразии природы, народов, культур и религий;

- формирование уважительного отношения к иному мнению, истории и культуре других народов;
- овладение начальными навыками адаптации в динамично изменяющемся и развивающемся мире;
- принятие и освоение социальной роли обучающегося, развитие мотивов учебной деятельности и формирование личностного смысла учения;
- развитие самостоятельности и личной ответственности за свои поступки, в том числе в информационной деятельности, на основе представлений о нравственных нормах, социальной справедливости и свободе;
- формирование эстетических потребностей, ценностей и чувств.

Метапредметные результаты:

- овладение способностью принимать и сохранять цели и задачи учебной деятельности, поиска средств её осуществления;
- освоение способов решения проблем творческого и поискового характера;
- формирование умения планировать, контролировать и оценивать учебные действия в соответствии с поставленной задачей и условиями её реализации; определять наиболее эффективные способы достижения результата;
- формирование умения понимать причины успеха/неуспеха учебной деятельности и способности конструктивно действовать даже в ситуациях неуспеха;
- освоение начальных форм познавательной и личностной рефлексии;
- использование знаково-символических средств, представления информации для создания моделей изучаемых объектов и процессов, схем решения учебных и практических задач; активное использование речевых средств и средств информационных и коммуникационных технологий (ИКТ) для решения коммуникативных и познавательных задач;
- использование различных способов поиска (в справочных источниках и открытом учебном информационном пространстве сети Интернет), сбора, обработки, анализа, организации, передачи и интерпретации информации в соответствии с коммуникативными и познавательными задачами и технологиями учебного предмета окружающий мир;
- овладение логическими действиями сравнения, анализа, синтеза, обобщения, классификации по родовидовым признакам, установления аналогий и причинно-следственных связей, построения рассуждений, отнесения к известным понятиям;
- готовность слушать собеседника и вести диалог; готовность признавать возможность существования различных точек зрения и права каждого иметь свою; излагать своё мнение и аргументировать свою точку зрения и оценку событий;
- определение общей цели и путей её достижения; умение договариваться о распределении функций и ролей в совместной деятельности; осуществлять взаимный контроль в совместной деятельности, адекватно оценивать собственное поведение и поведение окружающих.

Предметные результаты:

- понимание особой роли России в мировой истории, воспитание чувства гордости за национальные свершения, открытия, победы;
- сформированность уважительного отношения к России, родному краю, своей семье, истории, культуре, природе нашей страны, её современной жизни;
- осознание целостности окружающего мира, освоение основ экологической грамотности, элементарных правил нравственного поведения в мире природы и людей, норм здоровьесберегающего поведения в природной и социальной среде;
- освоение доступных способов изучения природы и общества (наблюдение, запись, измерение, опыт, сравнение, классификация и др. с получением информации из семейных архивов, от окружающих людей, в открытом информационном пространстве);
- развитие навыков устанавливать и выявлять причинно-следственные связи в окружающем мире.
- связывать события на Земле с расположением и движением Солнца и Земли;
- наблюдать за погодой и описывать её;
- уметь определять стороны света по солнцу и по компасу;
- пользоваться глобусом и картами, находить и показывать на них части света, материки и океаны;
- различать изученные группы растений и животных;
- приводить примеры достопримечательностей родного края, Москвы, Санкт-Петербурга.
- оценивать правильность поведения людей в природе;
- уважительно относиться к другим народам, живущим на Земле.
-

Планируемые результаты изучения учебного предмета

ЛИЧНОСТНЫЕ РЕЗУЛЬТАТЫ

У обучающегося будут сформированы:

- более глубокое представление о гражданской идентичности в форме осознания «Я» как юного гражданина России, обладателя и носителя государственного языка Российской Федерации — русского языка*;
- представления о связях между изучаемыми объектами и явлениями действительности (в природе и обществе);
- представление о необходимости бережного, уважительного отношения к культуре разных народов России, выступающей в форме национального языка, национальной одежды, традиционных занятий и праздничных обычаев;
- овладение первоначальными навыками адаптации в изменяющемся мире на основе представлений о сезонных изменениях в природе и жизни людей;
- понимание и принятие норм и правил школьной жизни, внутренняя позиция школьника на уровне положительного отношения к предмету «Окружающий мир»;
- познавательные мотивы учебной деятельности, понимание того, как знания и умения, приобретаемые на уроках окружающего мира, могут быть полезны в жизни;

- представление о личной ответственности за свои поступки на основе понимания их последствий и через практику бережного отношения к растениям, животным, окружающим людям*;
- эстетические чувства, впечатления через восприятие картин природы, архитектурных сооружений и других достопримечательностей Москвы, Санкт-Петербурга, других городов России и разных стран;
 - этические чувства и нормы на основе представлений о взаимоотношениях людей в семье, семейных традициях, своей родословной, осознания ценностей дружбы, согласия, взаимопомощи, а также через освоение норм экологической этики;
- способность к сотрудничеству со взрослыми и сверстниками на основе взаимодействия при выполнении совместных заданий, в том числе учебных проектов*;
- установка на безопасный, здоровый образ жизни на основе представлений о строении и работе организма человека, режиме дня, правилах личной гигиены, правилах безопасного поведения в быту, на улице, в природном окружении, при контактах с незнакомыми людьми;
- бережное отношение к материальным и духовным ценностям через выявление связей между отраслями экономики, построение элементарных производственных цепочек, осмысление вклада труда людей разных профессий в создание материальных и духовных ценностей.

МЕТАПРЕДМЕТНЫЕ РЕЗУЛЬТАТЫ

Регулятивные

Обучающийся научится:

- понимать и принимать учебную задачу, сформулированную совместно с учителем;
- сохранять учебную задачу урока (воспроизводить её на определённом этапе урока при выполнении задания по просьбе учителя);
- выделять из темы урока известные и неизвестные знания и умения;
- планировать своё высказывание (выстраивать последовательность предложений для раскрытия темы);
- планировать последовательность операций на отдельных этапах урока;
 - фиксировать в конце урока удовлетворённость/неудовлетворённость своей работой на уроке (с помощью средств, предложенных учителем), объективно относиться к своим успехам/неуспехам;
 - оценивать правильность выполнения заданий, используя «Странички для самопроверки» и шкалы оценивания, предложенные учителем;
 - соотносить выполнение работы с алгоритмом, составленным совместно с учителем;
 - контролировать и корректировать своё поведение по отношению к сверстникам в ходе совместной деятельности.

Познавательные

Обучающийся научится:

- понимать и толковать условные знаки и символы, используемые в учебнике и рабочих тетрадях для передачи информации;

- находить и выделять при помощи взрослых информацию, необходимую для выполнения заданий, из разных источников;
- использовать схемы для выполнения заданий, в том числе схемы-аппликации, схемы-рисунки;
- понимать содержание текста, интерпретировать смысл, фиксировать полученную информацию в виде записей, рисунков, фотографий, таблиц;
- анализировать объекты окружающего мира, схемы, рисунки с выделением отличительных признаков; • классифицировать объекты по заданным (главным) критериям;
- сравнивать объекты по заданным критериям (по эталону, на ощупь, по внешнему виду);
- осуществлять синтез объектов при работе со схемами-аппликациями;
- устанавливать причинно-следственные связи между явлениями;
- строить рассуждение (или доказательство своей точки зрения) по теме урока в соответствии с возрастными нормами;
- проявлять индивидуальные творческие способности при выполнении рисунков, рисунков-символов, условных знаков, подготовке сообщений, иллюстрировании рассказов;
- моделировать объекты, явления и связи в окружающем мире (в том числе связи в природе, между отраслями экономики, производственные цепочки).

Коммуникативные

Обучающийся научится:

- включаться в коллективное обсуждение вопросов с учителем и сверстниками;
- формулировать ответы на вопросы;
- слушать партнёра по общению и деятельности, не перебивать, не обрывать на полуслове, вникать в смысл того, о чём говорит собеседник;
- договариваться и приходить к общему решению при выполнении заданий;
- высказывать мотивированное суждение по теме урока (на основе своего опыта и в соответствии с возрастными нормами);
- поддерживать в ходе выполнения задания доброжелательное общение друг с другом;
- признавать свои ошибки, озвучивать их, соглашаться, если на ошибки указывают другие;
- употреблять вежливые слова в случае неправоты «Извини, пожалуйста», «Прости, я не хотел тебя обидеть», «Спасибо за замечание, я его обязательно учту» и др.;
- понимать и принимать задачу совместной работы (парной, групповой), распределять роли при выполнении заданий;
- строить монологическое высказывание, владеть диалогической формой речи (с учётом возрастных особенностей, норм);
- готовить небольшие сообщения, проектные задания с помощью взрослых;
- составлять небольшие рассказы на заданную тему.

ПРЕДМЕТНЫЕ РЕЗУЛЬТАТЫ

Обучающийся научится:

- находить на карте Российскую Федерацию, Москву — столицу России;

- называть субъект Российской Федерации, в котором находится город (село), где живут учащиеся;
- различать государственные символы России — флаг, герб, гимн;
- приводить примеры народов России; • сравнивать город и село, городской и сельский дома;
 - различать объекты природы и предметы рукотворного мира;
 - оценивать отношение людей к окружающему миру;
 - различать объекты и явления неживой и живой природы;
 - находить связи в природе, между природой и человеком;
 - проводить наблюдения и ставить опыты;
 - измерять температуру воздуха, воды, тела человека;
 - определять объекты природы с помощью атласа-определителя;
 - сравнивать объекты природы, делить их на группы;
 - ухаживать за комнатными растениями и животными живого уголка;
 - находить нужную информацию в учебнике и дополнительной литературе;
 - соблюдать правила поведения в природе, читать и рисовать экологические знаки;
- различать составные части экономики, объяснять их взаимосвязь;
- прослеживать производственные цепочки, изображать их с помощью моделей;
- узнавать различные строительные машины и материалы, объяснять их назначение;
- различать виды транспорта; • приводить примеры учреждений культуры и образования;
 - определять профессии людей по фотографиям и описаниям, находить взаимосвязи между трудом людей различных профессий;
 - различать внешнее и внутреннее строение тела человека;
 - правильно строить режим дня, соблюдать правила личной гигиены;
 - соблюдать правила безопасного поведения на улице и в быту, на воде и в лесу;
 - различать основные дорожные знаки, необходимые пешеходу;
 - соблюдать основные правила противопожарной безопасности;
 - правильно вести себя при контактах с незнакомцами;
 - оценивать характер взаимоотношений людей в семье, в школе, в кругу сверстников;
- приводить примеры семейных традиций;
- соблюдать правила вежливости при общении со взрослыми и сверстниками, правила культурного поведения в школе и других общественных местах;
- различать стороны горизонта, обозначать их на схеме;
 - ориентироваться на местности разными способами;
- различать формы земной поверхности, сравнивать холм и гору;
- различать водные объекты, узнавать их по описанию;
 - читать карту и план, правильно показывать на настенной карте;
- находить и показывать на глобусе и карте мира материки и океаны;
- различать физическую и политическую карты, находить и показывать на политической карте мира разные страны.

СОДЕРЖАНИЕ УЧЕБНОГО ПРЕДМЕТА

Где мы живем (4 ч)

Где мы живем. Наш «адрес» в мире: планета — Земля, страна — Россия, название нашего города (села), что мы называем родным краем (район, область и т. д.). Флаг, герб, гимн России. Что нас окружает. Солнце, воздух, вода, растения, животные — все это окружающая нас природа. Разнообразные вещи, машины, дома — это то, что сделано и построено руками людей. Наше отношение к окружающему.

Природа (20 ч)

Неживая и живая природа, связь между ними. Солнце — источник тепла и света для всего живого. Явления природы. Температура и термометр. Что такое погода.

Звездное небо. Созвездия: Кассиопея, Орион, Лебедь. Представление о зодиакальных созвездиях.

Горные породы и минералы. Гранит и его состав. Как люди используют богатства земных кладовых.

Воздух и вода, их значение для растений, животных, человека. Загрязнение воздуха и воды. Защита воздуха и воды

От загрязнения.

Какие бывают растения: деревья, кустарники, травы; их существенные признаки. Дикорастущие и культурные растения. Комнатные растения и уход за ними.

Какие бывают животные: насекомые, рыбы, птицы, звери; их существенные признаки. Дикие и домашние животные. Животные живого уголка. Кошки и собаки различных пород. Уход за домашними питомцами.

Сезонные изменения в природе: осенние явления. Экологические связи между растениями и животными: растения — пища и укрытие для животных; животные — распространители плодов и семян растений (изучается по усмотрению учителя).

Отрицательное влияние людей на растения и животных (сбор букетов, обламывание ветвей, вырубка лесов, вылов красивых насекомых, неумеренная охота и рыбная ловля, разорение птичьих гнезд и муравейников и т. д.). Охрана растений и животных своего края. Правила поведения в природе.

Красная книга России: знакомство с отдельными растениями и животными и мерами их охраны.

Экскурсия: наблюдение осенних изменений в природе.

Практические работы: знакомство с устройством термометра, измерение температуры воздуха, воды, тела человека; знакомство с горными породами и минералами; распознавание деревьев, кустарников и трав; знакомство с представителями дикорастущих и культурных растений; отработка приемов ухода за комнатными растениями и животными живого уголка.

Жизнь города и села (10 ч)

Город (село), где мы живем: основные особенности, доступные сведения из истории.

Наш дом (городской, сельский). Соблюдение чистоты и порядка на лестничной площадке, в подъезде, во дворе. Домашний адрес.

Что такое экономика. Промышленность, сельское хозяйство, строительство, транспорт, торговля — составные части экономики, их взаимосвязь. Деньги. Первоначальные представления об отдельных производственных процессах, например от глиняного карьера до керамических изделий, от стрижки овец до шерстяного трикотажа и т. д. (по усмотрению учителя).

Промышленные предприятия своего города (изучается по усмотрению учителя). Строительство в городе (селе).

Какой бывает транспорт: наземный, водный, воздушный, подземный; пассажирский, грузовой, специальный. Пассажирский транспорт города.

Магазины города, села (изучается по усмотрению учителя).

Профессии людей, занятых на производстве. Труд писателя, ученого, артиста, учителя, других деятелей культуры и образования (по усмотрению учителя).

Сезонные изменения в природе: зимние явления. Экологические связи в зимнем лесу.

Экскурсии: наблюдение зимних явлений в природе; знакомство с достопримечательностями родного города (села).

Здоровье и безопасность (9 ч)

Строение тела человека. Здоровье человека — его важнейшее богатство. Режим дня. Правила личной гигиены. Наиболее распространенные заболевания, их предупреждение и лечение; поликлиника, больница и другие учреждения здравоохранения; специальности врачей: терапевт, стоматолог, отоларинголог и др. (изучается по усмотрению учителя).

Правила безопасного поведения на улицах и дорогах.

Меры безопасности в домашних условиях (при обращении с бытовой техникой, острыми предметами и т. д.). Противопожарная безопасность.

Правила безопасного поведения на воде. Правило экологической безопасности: не купаться в загрязненных водоемах.

Съедобные и несъедобные ягоды и грибы. Жалящие насекомые. Ориентация в опасных ситуациях при контактах с людьми: незнакомый человек предлагает пойти с ним покататься на машине, открыть дверь в квартиру в отсутствие взрослых и т. д.

Практическая работа: отработка правил перехода улицы.

Общение (7 ч)

Труд и отдых в семье. Внимательные и заботливые отношения между членами семьи. Имена и отчества родителей.

Школьные товарищи, друзья, совместные учеба, игры, отдых. Взаимоотношения мальчиков и девочек.

Правила вежливости (дома, в школе, на улице). Этикет телефонного разговора. Прием гостей и поведение в гостях. Как вести себя за столом. Культура поведения в общественных местах (кинотеатре, транспорте и т. д.).

Практическая работа: отработка основных правил этикета.

Путешествие (18 ч)

Горизонт. Линия горизонта. Основные стороны горизонта, их определение по компасу.

! Формы земной поверхности: равнины и горы, холмы, овраги. Разнообразие водоемов: река, озеро, море и др. Части реки (исток, устье, русло); притоки.

Сезонные изменения в природе: весенние и летние явления. Бережное отношение к природе весной и летом.

Изображение нашей страны на карте. Как читать карту. Москва — столица России. Московский Кремль и другие достопримечательности столицы.

Знакомство с другими городами нашей страны (изучается по усмотрению учителя).

Карта мира. Материки и океаны. Страны мира.

Экскурсии: ознакомление с формами земной поверхности и водоемами родного края; наблюдение весенних изменений в природе.

Практические работы: определение сторон горизонта по компасу; освоение основных приемов чтения карты.

Воспитательный компонент уроков:

-гражданско- патриотическое ;

-духовно- нравственное;

-эстетическое;

-физическое воспитание, формирование культуры здоровья и эмоционального благополучия;

трудовое;

-экологическое;

-ценность научного познания.

ТЕМАТИЧЕСКИЙ ПЛАН

№ п/п	Тема	Кол-во часов
1	Где мы живём	4
2	Природа	20
3	Жизнь города и села	10
4	Здоровье и безопасность	9
5	Общение	7
6	Путешествия	18
Итого		68

Цифровые образовательные ресурсы с сайтов:

Сеть творческих учителей <http://www.it-n.ru>;

Детские электронные презентации и клипы <http://www.viki.rdf.ru>;

ProШколу.ru. Клуб учителей начальных классов. - proshkolu.ru

Образовательный портал «Азбука.kz» <http://azbyka.kz/>;

"PwPt.ru" – коллекция презентаций по школьным дисциплинам. <http://pwpt.ru/> Единая коллекция цифровых образовательных ресурсов - <http://schoolcollection.edu.ru/>

Издательский дом Первое сентября (личный кабинет) - <http://1сентября.рф/>

Портал презентаций - <http://prezentacii.com/> Презентации PowerPoint - <http://prezented.ru>

PPt4web Хостинг презентаций - <http://ppt4web.ru/>

Сообщество "Начальная школа" - <http://www.nachalka.com>
<http://interneturok.ru/> - Окружающий мир

Календарно-тематический план

по учебному предмету окружающий мир

на 2022-2023 учебный год

№ уро ка		Тема урока	Сроки прохождения		Примечание
			план	факт	
I четверть- 17 час					
Раздел «Где мы живем?» (4 ч)					
1	1.1	Родная страна	02.09		
2	1.2	Город и село. Проект «Родной город (село)»	07.09		
3	1.3	Природа и рукотворный мир	09.09		
4	1.4	Проверим себя и оценим свои достижения по разделу «Где мы живем»	14.09		
Раздел «Природа» (20 ч)					
5	2.1	Неживая и живая природа. Входной тест.	16.09		
6	2.2	Явления природы	21.09		
7	2.3	Что такое погода	23.09.		
8	2.4	В гости к осени (экскурсия)	28.09.		
9	2.5	В гости к осени (урок)	30.09		
10	2.6	Звездное небо	05.10		
11	2.7	Заглянем в кладовые Земли	07.10		
12	2.8	Про воздух .	12.10		
13	2.9	И про воду.	14.10		
14	2.10	Какие бывают растения	19.10		
15	2.11	Какие бывают животные .КОНТРОЛЬНЫЙ	21.10		

ТЕСТ ЗА 1 ЧЕТВЕРТЬ					
16	2.12	Невидимые нити	26.10		
17	2.13	Дикорастущие и культурные растения	28.10		
II четверть-15 час					
18	2.14	Дикие и домашние животные	09.11		
19	2.15	Комнатные растения	11.11		
20	2.16	Животные живого уголка	16.11		
21	2.17	Про кошек и собак	18.11		
22	2.18	Красная книга	23.11		
23	2.19	Будь природе другом! Проект «Красная книга, или Возьмем под защиту»	25.11		
24	2.20	Проверим себя и оценим свои достижения по разделу «Природа»	30.11		
Раздел «Жизнь города и села» (10 ч)					
25	3.1	Что такое экономика	02.12		
26	3.2	Из чего что сделано	07.12		
27	3.3	Как построить дом	09.12		
28	3.4	Какой бывает транспорт	14.12		
29	3.5	КОНТРОЛЬНЫЙ ТЕСТ ЗА 1 ПОЛУГОДИЕ	16.12		
30	3.6	Все профессии важны. Проект «Профессии»	21.12		
31	3.7	В гости к зиме (экскурсия)	23.12		
32	3.8	В гости к зиме (урок)	28.12		
III четверть- 18 час					
33	3.9	Проверим себя и оценим свои достижения по разделу «Жизнь города и села»	11.01		
34	3.10	Презентация проектов «Родной город (село)», «Красная книга, или Возьмем под защиту», «Профессии»	13.01		
Раздел «Здоровье и безопасность» (9 ч)					
35	4.1	Строение тела человека	18.01		
36	4.2	Если хочешь быть здоров	20.01		
37	4.3	Берегись автомобиля!	25.01		
38	4.4	Школа пешехода	27.01		
39	4.5	Домашние опасности	01.02		
40	4.6	Пожар	03.02		

41	4.7	На воде и в лесу	08.02		
42	4.8	Опасные незнакомцы	10.02		
43	4.9	Проверим себя и оценим свои достижения по разделу «Здоровье и безопасность»	15.02		
Раздел «Общение» (7 ч)					
44	5.1	Наша дружная семья	17.02		
45	5.2	Проект «Родословная»	22.10		
46	5.3	В школе	01.03		
47	5.4	Правила вежливости	03.03		
48	5.5	Ты и твои друзья. Контрольный тест за 3 четверть.	10.03		
49	5.6	Мы – зрители и пассажиры	15.03		
50	5.7	Проверим себя и оценим свои достижения по разделу «Общение»	17.03		
IV четверть -18 часов					
Раздел «Путешествия» (18 ч)					
51	6.1	Посмотри вокруг	31.03		
52	6.2	Ориентирование на местности	05.04		
53	6.3	Ориентирование на местности	07.04		
54	6.4	Формы земной поверхности	12.04		
55	6.5	Водные богатства	14.04		
56	6.6	В гости к весне (экскурсия)	19.04		
57	6.7	В гости к весне (урок)	21.04		
58	6.8	Россия на карте	26.04		
59	6.9	Проект «Города России»	28.04		
60	6.10	Путешествие по Москве	03.05		
61	6.11	Московский Кремль	05.05		
62	6.12	Город на Неве.	10.05		
63	6.13	Путешествие по планете	12.05		
64	6.14	Путешествие по материкам. Итоговый тест.	17.05		
65	6.15	Страны мира. Проект «Страны мира»	19.05		
66	6.16	Впереди лето.	24.05		
67	6.17	Проверим себя и оценим свои достижения по разделу «Путешествия»	26.05		
68	6.18	Презентация проектов «Родословная», «Города России», «Страны мира».	31.05		

С учетом выходных и праздничных дней – **68 ч.**

КРИТЕРИИ И НОРМЫ ОЦЕНКИ ЗНАНИЙ ОБУЧАЮЩИХСЯ

Для контроля и оценки знаний и умений по предмету этой области используются индивидуальная и фронтальная устные проверки, различные письменные работы, которые не требуют развернутого ответа с большой затратой времени, а также самостоятельные практические работы с картами, приборами.

Фронтальный опрос

Проводится как беседа, в которой участвуют учащиеся всего класса. Учитель подготавливает серию вопросов по конкретной теме курса, на которые учащиеся дают короткие обоснованные ответы. Поскольку основная цель таких контрольных бесед

– проверка осознанности усвоения учебной программы, это определяет необходимость подбора таких вопросов, которые проверяют не только знания фактического материала (повторить статью учебника, перечислить, вспомнить и т.п.), но и умение сопоставить факты, выбрать альтернативу, сравнить, проанализировать, найти причину явления и т.п.

Индивидуальный устный опрос также имеет свои специфические особенности на уроках по предметам данной образовательной области. Можно выделить следующие формы индивидуального опроса: рассказ – описание и рассказ – рассуждение.

Рассказ – описание. Ученик дает последовательное, логическое описание объекта или явления окружающего мира, раскрывающее их существенные признаки и свойства. При оценке этого вида рассказа учитывается полнота раскрытия вопроса, выделение наиболее существенных признаков объекта, логичность изложения, передача своего отношения к описываемому предмету. Положительной оценки заслуживает желание ученика отступить от текста учебника, не повторить его дословно, а высказать мысль своими словами, привести собственные примеры из жизненного опыта. Особо отмечается использование дополнительной литературы и иллюстрированного материала, самостоятельно выполненных рисунков и схем.

Рассказ – рассуждение проверяет умение учащегося самостоятельно обобщить полученные знания, правильно установить причинно-следственные, пространственные и временные связи, использовать приобретенные знания в нестандартной ситуации с применением схем, таблиц, диаграмм и т.п. Этот вид опроса очень важен для проверки уровня развития школьника, сформированности логического мышления, воображения, связной речи – рассуждения.

При письменной проверке знаний по предметам естественнонаучного и обществоведческого направления могут использоваться контрольные работы, которые не требуют полного, обстоятельного ответа, что связано с недостаточными возможностями письменной речи младших школьников.

Целесообразны поэтому тестовые задания по нескольким вариантам на поиск ошибки, выбор ответа, продолжение или исправление высказывания и другие.

Имеют большое значение и работы с индивидуальными карточками – заданиями: дети заполняют таблицы, рисуют или дополняют схемы, диаграммы, выбирают правильную дату и т.п. Эти задания целесообразно строить как дифференцированные, что позволит проверить и учесть в дальнейшей работе индивидуальный темп продвижения детей.

Интересной письменной формой контроля сформированности представлений об окружающем мире являются **графические работы**. Здесь учитель проверяет осмысленность имеющихся у школьника знаний, умение передать мысль не словом, а образом, моделью, рисунком – схемой.

Специфической формой контроля, сочетающей в себе элементы как устного, так и письменного опроса, является **работа с приборами, лабораторным оборудованием, моделями**. Эта форма контроля используется в основном на уроках, формирующих естественнонаучные представления детей. Основная цель этих проверочных работ: определение уровня развития умений школьников работать с оборудованием, планировать наблюдение или опыт, вести самостоятельно практическую работу.

Нормы оценок по окружающему миру

Оценка «5» ставится ученику, если он осознанно и логично излагает учебный материал, используя свои наблюдения в природе, устанавливает связи между объектами и явлениями природы (в пределах программы), правильно выполняет практические работы и дает полные ответы на все поставленные вопросы.

Оценка «4» ставится ученику, если его ответ в основном соответствует требованиям, установленным для оценки «5», но ученик допускает отдельные неточности в изложении фактического материала, в использовании отдельных терминов, единичные недочеты при выполнении практических работ. Все эти недочеты ученик легко исправляет сам при указании на них учителем.

Оценка «3» ставится ученику, если он усвоил основное содержание учебного материала. Но допускает фактические ошибки, не умеет использовать результаты своих наблюдений в окружающем мире, затрудняется устанавливать предусмотренные программой связи между объектами и явлениями окружающего мира, в выполнении практических работ, но может исправить перечисленные недочеты с помощью учителя.

Оценка «2» ставится ученику, если он обнаруживает незнание большей части программного материала, не справляется с выполнением практических работ даже с помощью учителя.

Особенности организации контроля по окружающему миру

Специфичность содержания предмета "Окружающий мир", оказывает влияние на содержание и формы контроля. Основная цель контроля - проверка знания фактов учебного материала, умения детей делать простейшие выводы,

высказывать обобщенные суждения, приводить примеры из дополнительных источников, применять комплексные знания.

Контроль за уровнем достижений обучающихся по окружающему миру проводится в форме устной оценки и письменных работ: контрольных и проверочных работ, тестовых заданий.

Контрольные и проверочные работы направлены на контроль и проверку сформированности знаний, умений и навыков. Тексты работ подбираются средней трудности с расчетом на возможность их выполнения всеми детьми. Задания повышенной сложности оцениваются отдельно и только положительной отметкой.

Тесты в области метапредметных умений дают возможность проверять овладение обучающимися такими универсальными способами деятельности, как наблюдение, сравнение, выбор способа решения учебной задачи (верного варианта ответа), контроль и коррекция, оценка, распознавание природных объектов, определение истинности утверждений и умение делать вывод на основе анализа конкретной учебной ситуации.

Учёт ошибок и оценка устных ответов, письменных и практических работ

Классификация ошибок и недочетов, влияющих на снижение оценки:

Грубые ошибки:

- неправильное определение понятия, замена существенной характеристики понятия несущественной;
- нарушение последовательности в описании объекта (явления) в тех случаях, когда она является существенной;
- неправильное раскрытие (в рассказе-рассуждении) причины, закономерности, условия протекания того или иного изученного явления;
- ошибки в сравнении объектов, их классификации на группы по существенным признакам;
- незнание фактического материала, неумение привести самостоятельные примеры, подтверждающие высказанное суждение;
- отсутствие умения выполнять рисунок, схему, неправильное заполнение таблицы; неумение подтвердить свой ответ схемой, рисунком, иллюстративным материалом;
- ошибки при постановке опыта, приводящие к неправильному результату;
- неумение ориентироваться на карте и плане, затруднения в правильном показе изученных объектов (природоведческих и исторических).

Негрубые ошибки:

- преобладание при описании объекта несущественных его признаков;
- неточности при выполнении рисунков, схем, таблиц, не влияющих отрицательно на результат работы; отсутствие обозначений и подписей;
- отдельные нарушения последовательности операций при проведении опыта, не приводящие к неправильному результату;
- неточности в определении назначения прибора, его применение осуществляется после наводящих вопросов;
- неточности при нахождении объекта на карте.

Тесты

Исправления, сделанные ребенком, ошибкой не считаются.

«5» - верно выполнено более 3/4 заданий.

«4» - верно выполнено 3/4 заданий.

«3» - верно выполнено 1/2 заданий.

«2» - верно выполнено менее 1/2 заданий.

Учёт уровневого подхода к достижению планируемых результатов

В процессе освоения предметного содержания окружающего мира у обучающихся формируются общие учебные умения, навыки и способы познавательной деятельности, предусматриваемые стандартом начального общего образования:

- наблюдать объекты окружающего мира;
- работать с учебником, энциклопедиями;
- работать с памятками, алгоритмами, схемами-опорами;
- рассуждать, участвовать в беседе, дискуссии;
- уметь работать в паре, группе, индивидуально;
- уметь оценить себя, товарища;
- формировать коммуникативные умения;
- развивать познавательные, интеллектуально-учебные умения;
- уметь пользоваться приобретенными знаниями в повседневной практической жизни.

ВХОДНОЙ ТЕСТ

Вариант 1

1. Выбери слово, обозначающее предмет живой природы:

а) снежинка; б) звезда; г) дерево; д) песок.

2. К какому времени года относятся следующие месяцы: март, апрель, май:

а) осень; б) зима; в) весна; г) зима.

3. Закончи фразу. Обведи нужную букву.

Лето приходит после ...

а) зимы; б) весны; в) осени.

4. Какой месяц в году последний?

а) январь; б) декабрь; в) май; г) сентябрь.

5. Кто лишний?

а) окунь; б) лебедь; в) щука; г) карась.

6. Выберите наиболее подходящий вариант ответа. Что такое столица?

а) главный город страны;

- б) большой город;
- в) город, в котором живёт много людей;
- г) любой город является столицей.

7. Что является символом государства?

- а) закон; б) герб; в) граница; г) территория.

8. Откуда эти строки?

Славься, Отечество наше свободное,
Братских народов союз вековой,
Предками данная мудрость народная!
Славься, страна! Мы гордимся тобой!

- а) стихотворение о Родине;
- б) песня о Родине;
- в) гимн;
- г) народная мудрость.

9. Как называется наша страна?

- а) Республика Южная Осетия;
- б) Российская Федерация;
- в) Республика Беларусь;
- г) Республика Армения;
- д) Турецкая республика
- е) Украина.

10. Как называется столица нашей страны?

- а) Москва; б) Краснодар; в) Санкт-Петербург.

11. Какой язык признан государственным языком Российской Федерации?

- а) русский; б) китайский; в) английский.

12. Найди Герб Российской Федерации. Обведи букву.



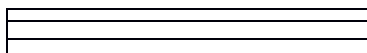
а)

б)

в)

г)

13. Раскрась флаг Российской Федерации.



14. Чем покрыто тело рыб?

а) шерстью; б) перьями; в) чешуёй.

15. Как называют животных, тело которых покрыто перьями?

а) птицы; б) рыбы; в) звери.

**16. Какие предметы нужно взять с собой ребятам, если они пойдут на прогулку в лес?
Подчеркни.**

Карандаши, фотоаппарат, магнитофон, альбом, фломастеры, сачок, нож, рогатка, зажигалка.

17. Соедини стрелками верные утверждения:

Пожарная служба «02»

Газовая служба «03»

Полиция «01»

Скорая помощь «04»

18. Установи соответствие:

Перед сном нужно почистить зубы
 играть в шумные игры
 драться

Перед сном нельзя проветривать комнату
 почитать книгу
 смотреть страшные фильмы

19. Подчеркни названия фруктов одной чертой.

чеснок лук помидор лимон огурец груша виноград банан яблоко
апельсин морковь свёкла ананас дыня репа

20. Кто был первым человеком, полетевшим в космос?

1) Герман Титов; 2) Валентина Терешкова; 3) Юрий Гагарин.

Вариант 2

1. Выбери слово, обозначающее предмет неживой природы:

а) иней; б) леопард; в) репей; г) щука.

2. К какому времени года относятся следующие месяцы: сентябрь, октябрь, ноябрь:

а) осень; б) зима; в) весна; г) зима.

3. Закончи фразу. Обведи нужную букву.

Зима приходит после ...

а) лета; б) весны; в) осени.

4. Какой месяц в году первый?

а) январь; б) декабрь; в) май; г) сентябрь.

5. Кто лишний?

а) енот; б) комар; в) бурундук; г) лось.

6. Выберите наиболее подходящий вариант ответа. Что такое столица?

а) главный город страны;

б) большой город;

в) город, в котором живёт много людей;

г) любой город является столицей.

7. Что не является символом государства?

а) флаг; б) герб; в) граница; г) гимн.

8. Откуда эти строки?

Славься, Отечество наше свободное,

Братских народов союз вековой,

Предками данная мудрость народная!

Славься, страна! Мы гордимся тобой!

а) стихотворение о Родине;

б) песня о Родине;

в) гимн;

г) народная мудрость.

9. Как называется наша страна?

а) Республика Южная Осетия;

г) Республика Армения;

б) Российская Федерация;

д) Турецкая республика

в) Республика Беларусь;

е) Украина.

10. Как называется столица нашей страны?

а) Москва; б) Краснодар; в) Армавир.

11. Какой язык признан государственным языком Российской Федерации?

а) русский; б) китайский; в) английский.

12. Найди Герб Российской Федерации. Обведи букву.



а)



б)



в)



г)

13. Раскрась флаг Российской Федерации.

14. Чем покрыто тело рыб?

а) шерстью; б) перьями; в) чешуёй.

15. Как называют животных, тело которых покрыто перьями?

а) птицы; б) рыбы; в) звери.

16. Какие предметы нужно взять с собой ребятам, если они пойдут на прогулку в лес? Подчеркни.

Карандаши, фотоаппарат, магнитофон, альбом, фломастеры, сачок, нож, рогатка, зажигалка.

17. Соедини стрелками верные утверждения:

Пожарная служба «02»

Газовая служба «03»

Полиция «01»

Скорая помощь «04»

18. Установи соответствие:

Перед сном нужно почистить зубы
 играть в шумные игры
 драться

Перед сном нельзя проветривать комнату
 почитать книгу
 смотреть страшные фильмы

19. Подчеркни названия фруктов ОДНОЙ чертой.

чеснок лук помидор лимон огурец груша виноград банан яблоко
апельсин морковь свёкла ананас дыня репа

20. Кто был первым человеком, полетевшим в космос?

1) Герман Титов; 2) Валентина Терешкова; 3) Юрий Гагарин.

КОНТРОЛЬНЫЙ ТЕСТ ЗА 1 ЧЕТВЕРТЬ

Вариант 1

А 1. Что относится к неживой природе?

† 1) орешник† 2) озеро† 3) кактус† 4) водомерка

А 2. Что относится к природным явлениям?

† 1) поход в лес† 2) полёт ракеты† 3) гроза† 4) купание в реке

А 3. Что не является причиной загрязнения воздуха?

† 1) озеленение города† 3) дым с фабрик

† 2) выхлопные газы машин† 4) сжигание мусора

А 4. Что нужно делать, чтобы сберечь воду?

- † 1) купить фильтр для очистки воды † 3) реже мыться
- † 2) следить, чтобы из крана не капала вода † 4) пить только кипячёную воду

А 5. Что называется погодой?

- † 1) вид и количество осадков † 3) температура воздуха и воды
- † 2) сочетание температуры, осадков, ветра † 4) направление ветра

А 6. Какие стволы у кустарников?

- † 1) тонкие и одревесневшие † 3) толстые и короткие
- 2) зеленые и гибкие † 4) толстые и высокие

А 7. Какое животное здесь лишнее?

- † 1) пингвин † 2) страус † 3) голубь † 4) летучая мышь

А 8. Какое из этих растений культурное?

- † 1) слива † 2) рябина † 3) калина † 4) жимолость

В 1. Какое комнатное растение родом из пустыни?

- † 1) монстера † 2) калла † 3) кактус † 4) традесканция

В 2. Какие собаки помогают спасать альпинистов?

- † 1) сенбернары † 2) спаниели † 3) колли † 4) чау-чау

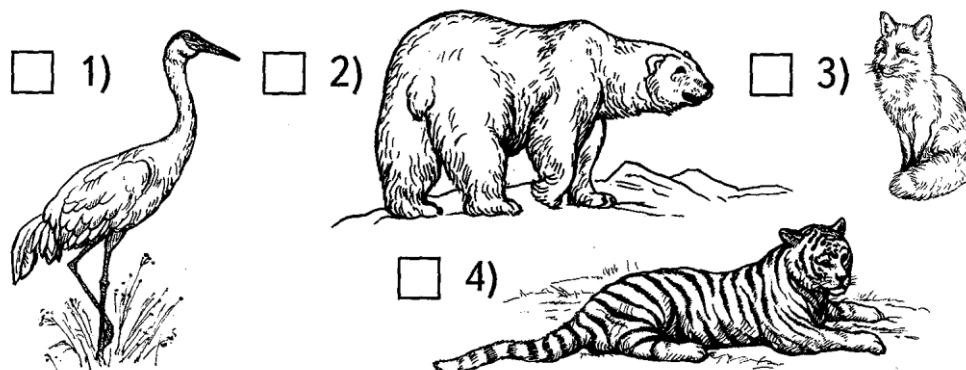
В 3. Как называется место встречи тёплого и холодного воздуха?

- † 1) тайфун † 2) смерч † 3) фронт † 4) ураган

С 1. Какие правила надо соблюдать в лесу?

- † 1) помогать детёнышам зверей † 3) не ловить насекомых
- † 2) не рвать цветы † 4) убирать за собой мусор

С 2. Какие животные занесены в Красную книгу?



Вариант 2

А 1. Что относится к живой природе?

† 1) море † 2) дождь † 3) гриб † 4) Луна

А 2. Какое явление природы связано с изменением сезона?

† 1) листопад † 2) ветер † 3) осадки † 4) солнечное затмение

А 3. Что поможет в охране воздуха?

† 1) озеленение города † 3) сжигание мусора

† 2) увеличение количества автомобилей на дорогах † 4) отказ от проветривания комнаты

А 4. Какое травянистое растение является культурным?

† 1) одуванчик † 2) рожь † 3) крапива † 4) лебеда

А 5. Что не является причиной загрязнения водоёмов?

† 1) обитатели водоёмов † 3) вода от фабрик и заводов

† 2) загрязнение воздуха † 4) водный транспорт

А 6. Какое явление не относится к осадкам?

† 1) снег † 2) дождь † 3) гололёд † 4) град

А 7. Кто здесь лишний?

† 1) дятел † 2) сова † 3) сойка † 4) ласка

А 8. Какое дерево является культурным растением?

† 1) дуб † 2) каштан † 3) яблоня † 4) рябина

В 1. Какая наука изучает погоду?

† 1) метеорология † 2) экология † 3) зоология † 4) астрология

В 2. Какая порода собак выведена для охоты?

† 1) пинчер † 2) немецкая овчарка † 3) колли † 4) спаниель

В 3. Что растёт в водоёмах?

† 1) ландыш † 2) кувшинка † 3) лютик † 4) вороний глаз

С 1. Найди причины исчезновения некоторых видов животных.

† 1) их истребляют браконьеры † 3) из-за вырубki лесов сокращаются места их обитания

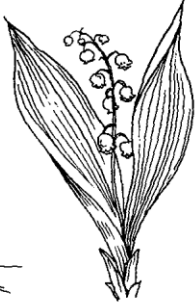
† 2) их истребляют хищники † 4) ухудшается экологическая обстановка

С 2. Какие растения занесены в Красную книгу?

1)



2)



3)



4)



КОНТРОЛЬНЫЙ ТЕСТ ЗА 1 ПОЛУГОДИЕ

Вариант 1

А 1. Какое высказывание неверное?

- 1) В городе есть фабрики и заводы.
- 2) В городе есть общественный транспорт.
- 3) В селе нет магазинов и школ.
- 4) В городе дома многоэтажные.

А 2. Укажи отрасль экономики.

- 1) образование 2) промышленность 3) молоко 4) деньги

А 3. Что делают из металла?

- 1) бумагу 2) детали для машин 3) стекло 4) одежду

А 4. Какого явления природы не бывает зимой?

- 1) метели 2) ледостава 3) половодья 4) сильного мороза

А 5. Какие строительные материалы нужны для сельского дома?

- 1) брёвна 3) лестничные пролёты
- 2) бетонные плиты 4) металлические конструкции

А 6. Что необходимо для работы учёному?

- 1) нитки 2) микроскоп 3) сито 4) указка

А 7. Как называется магазин, где можно купить стиральный порошок?

- 1) галантерейный 3) строительный
- 2) продуктовый 4) хозяйственный

А 8. Какой автомобиль не относится к спецтранспорту?

1)



2)



3)



4)



В 1. Кто работает в строительстве?

- 1) каменщик 2) животновод 3) стоматолог 4) настройщик

В 2. Как называется машина для подъёма грузов на высоту?

- 1) экскаватор 2) подъёмный кран 3) самосвал 4) бетономешалка

В 3. Зачем садоводы на зиму обвязывают молодые деревья еловыми лапами?

- 1) это очень красиво
 2) хвоинки используют как удобрение
 3) так дереву теплее 4) так зайцы не смогут обгладывать кору

С 1. Найди названия жилища человека.

- 1) изба 2) иглу 3) хижина 4) ферма

С 2. Какие слова не относятся к снегопаду?

- 1) гололёд 2) крупка 3) град 4) пороша

Вариант 2

А 1. Чем не занимаются городские жители?

- 1) не строят дома 3) не учатся в школе
 2) не доят коров 4) не работают на заводе

А 2. Что является продуктом промышленного производства?

- 1) мясо 2) станки 3) шерсть 4) знания

А 3. Что происходит в природе зимой?

- 1) птицы улетают в тёплые края 3) снегопад
 2) листопад 4) птицы строят гнёзда

А 4. К какому виду транспорта относится катер?

- 1) к воздушному 2) к наземному 3) к водному 4) к подземному

А 5. Какие материалы нужны для строительства городского дома?

- 1) бетонные плиты 2) брёвна 3) доски 4) пакля

А 6. Что необходимо для работы швее?

- 1) указка 2) микроскоп 3) сито 4) нитки

А 7. Где можно купить тетради?

- 1) в магазине канцтоваров 3) в книжном магазине

2) в магазине хозяйственных товаров 4) в магазине промышленных товаров

А8. Что относится к образовательным учреждениям?

1) музей 2) школа 3) цирк 4) санаторий

В 1. Какая промышленность производит йогурты?

1) лёгкая 2) пищевая 3) тяжёлая 4) металлургия

В 2. Какую технику не используют на стройке?

1) автокран 2) землеройную машину 3) бульдозер 4) комбайн

В 3. Какое транспортное средство здесь лишнее?

1) теплоход 2) яхта 3) троллейбус 4) баржа

С 1. На чём писали в древние времена?

1) на песке 2) на папирусе 3) на воде 4) на бамбуковых

С 2. Люди, каких профессий могут работать и в городе, и в селе?

1) учителя 2) трактористы 3) инженеры 4) водители машин

КОНТРОЛЬНЫЙ ТЕСТ ЗА III ЧЕТВЕРТЬ

Вариант 1

А 1. Как называется часть тела, где расположен мозг?

1) конечности 2) туловище 3) шея 4) голова

А 2. Какой предмет гигиены может быть один на всю семью?

1) полотенце 2) зубная паста 3) зубная щётка 4) расчёска

А 3. С чем можно играть детям?

1) с иглой 2) с конструктором 3) с утюгом 4) с лекарствами

А 4. Найди несъедобный гриб.

1) рыжик 2) опёнок 3) бледная поганка 4) подосиновик

А 5. Как уберечься от опасностей у водоёма?

1) купаться только в водоёмах с тёплой водой

2) купаться только вместе с друзьями

3) купаться только под присмотром взрослых

4) купаться только там, где мало народу

А 6. Какой орган отвечает за пищеварение?

1) лёгкие 2) кровь 3) сердце 4) желудок

А 7. Кому, кроме родителей, можно открыть дверь, если дома один?

1) милиционеру 2) врачу 3) подруге мамы 4) никому

А 8. Кто является членом семьи?

- 1) сосед 2) бабушка 3) няня 4) друг

В 1. Какой витамин повышает сопротивляемость организма простудам?

- 1) витамин А 2) витамин В 3) витамин D 4) витамин С

В 2. Чего учащимся не надо делать в школе?

- 1) дежурить по классу 3) ходить на дискотеку
 2) проходить медосмотр 4) выполнять домашнее задание

В 3. Куда деть нож и вилку, когда перестал пользоваться ими?

- 1) положить на тарелку 3) держать в руках
 2) положить на салфетку 4) отнести на кухню

С 1. Как уберечься от укуса клеща?

- 1) не ходить в лес
 2) одеваться так, чтобы тело было хорошо закрыто
 3) в лесу чаще осматривать друг друга
 4) пользоваться защитными средствами

С 2. Какие действия детей могут вызвать пожар?

- 1) игра со спичками и зажигалками
 2) использование фейерверков без взрослых
 3) пользование пылесосом
 4) пользование компьютером

Вариант 2

А 1. Что не является частью туловища?

- 1) рука 2) спина 3) живот 4) грудь

А 2. Что нужно делать, чтобы сохранить здоровье?

- 1) меньше спать 3) делать зарядку
 2) больше есть 4) пить лекарства

А 3. По какому телефону нужно вызывать пожарных?

- 1) 01 2) 04 3) 09 4) 05

А 4. Какая ягода ядовита?

- 1) голубика 2) рябина 3) клюква 4) вороний глаз

А 5. Что делать, если незнакомый человек пытается проникнуть в твою квартиру?

- 1) позвонить в милицию и позвать на помощь
2) закрыться в ванной

3) спрятаться под кровать

4) попытаться напугать преступника

А 6. Назови орган дыхания человека.

1) лёгкие 2) печень 3) сердце 4) пищевод

А 7. Что можно принимать от незнакомых людей?

1) конфеты 2) передачу от мамы 3) игрушку 4) ничего

А 8. Кто не является членом семьи?

1) сестра 2) бабушка 3) отец 4) друг

В 1. Что из перечисленного относится к бытовой химии?

1) соль 2) средство для мытья посуды 3) перец 4) вода

В 2. Что означает этот знак?



1) подземный пешеходный переход 3) вход или выход

2) наземный пешеходный переход 4) пешеходный переход

В 3. Какие действия надо выполнять в случае пожарной тревоги в школе?

1) срочно выбегать из класса 3) эвакуироваться под руководством учителя

2) звонить по телефону 01 4) прыгать в окно

С 1. Что делать, если ты потерял родителей в незнакомом месте?

1) искать дорогу домой 3) попросить о помощи милиционера

2) стоять там, где потерял родителей 4) пойти на автобусную остановку

С 2. Что можно делать в лифте, если застрял?

1) пытаться самому открыть дверь

2) прыгать и топтать ногами

3) громко звать на помощь

4) вызвать диспетчера, нажав специальную кнопку

ИТОГОВЫЙ ТЕСТ

Вариант 1

А 1. Назови объект неживой природы.

1) сосна 2) воздух 3) ромашка 4) воробей

А 2. Что относится к природным явлениям?

1) чтение газеты 2) строительство дома 3) снегопад 4) встреча с другом

А 3. Какое явление относится к осадкам?

1) гром 2) дождь 3) гололёд 4) ветер

А 4. К какой группе животных относятся лягушки?

1) к земноводным 2) к зверям 3) к насекомым 4) к рыбам

А 5. Что производит лёгкая промышленность?

1) станки 2) одежду 3) шерсть 4) кино

А 6. К какому виду транспорта относится вертолёт?

1) к водному 2) к наземному 3) к воздушному 4) к подземному

А 7. Какие функции выполняют лёгкие?

1) орган дыхания 3) управляют работой организма

2) орган пищеварения 4) гонят кровь по телу

А 8. По какому телефону можно вызвать скорую помощь?

1) 01 2) 02 3) 03 4) 04

А 9. Как называется земная поверхность, которую мы видим вокруг себя?

1) горизонт 2) линия горизонта 3) Земля 4) открытая местность

А 10. Как называются углубления с крутыми склонами на равнинах?

1) горы 2) холмы 3) овраги 4) балки

В 1. Что растёт в водоёмах?

1) ландыш 2) кувшинка 3) лютик 4) вороний глаз

В 2. Что делать, если загорелся красный сигнал светофора и ты не успел перейти дорогу?

1) быстро перебежать

2) встать на специальном белом островке посередине дороги

3) вернуться обратно

4) аккуратно пройти между машинами

В 3. Чем ты можешь помочь родителям по дому?

1) починить розетку 3) потравить насекомых

2) отремонтировать утюг 4) сходить за хлебом

В 4. Как нужно вести себя в автобусе?

1) громко смеяться 3) уступать места пожилым людям

2) толкать пассажиров, если мало места 4) ехать на нижней подножке

С 1. Назови русские города.

1) Париж 2) Москва 3) Новгород 4) Санкт-Петербург

С 2. Какие правила надо соблюдать, чтобы уберечься от солнечного удара?

1) как можно реже выходить летом на улицу

2) прятаться от солнечного света

3) носить в солнечную погоду панаму

4) загорать в меру

С 3. Какие утверждения верные?

1) Москва — столица России.

2) В Москве находится Эрмитаж.

3) Основатель Москвы — Юрий Долгорукий.

4) Русский флот был создан Петром 1 в Москве.

Вариант 2

А 1. Что относится к живой природе?

1) Солнце 2) воздух 3) мухомор 4) лодка

А 2. Назови природное явление, не связанное с изменением сезона.

1) сильный ветер 3) листопад

2) таяние льда 4) появление почек на деревьях

А 3. Назови погодное явление.

1) течение реки 2) снегопад 3) восход солнца 4) прилёт птиц

А 4. Назови группу животных, к которой относится бабочка.

1) насекомые 2) земноводные 3) птицы 4) звери

А 5. Что не относится к сельскохозяйственному труду?

1) уборка урожая 2) пошив одежды 3) выпас скота 4) посевные работы

А 6. Укажи специальный вид транспорта.

1) метро 2) самолёт 3) аварийная газовая служба 4) автобус

А 7. Какова функция желудка?

1) орган дыхания 3) там находится мозг

2) разносит кровь по телу 4) орган пищеварения

А 8. По какому телефону звонить, если незнакомый человек пытается открыть дверь?

1) 01 2) 02 3) 03 4) 04

А 9. Куда должен указывать синий конец стрелки компаса?

1) на юг 2) на север 3) на запад 4) всё равно

А 10. Как называют реку, впадающую в другую реку?

1) исток 2) устье 3) приток 4) рукав

В 1. Что продают в бакалее?

1) крупу 2) мясо 3) булочку 4) сок

В 2. Что означает этот знак?



- 1) подземный пешеходный переход 3) вход или выход
- 2) наземный пешеходный переход 4) пешеходный переход

В 3. Какой материк поделён на две части света?

- 1) Австралия 2) Евразия 3) Северная Америка 4) Африка

В 4. Как ты будешь вести себя в гостях?

- 1) громко разговаривать 3) спокойно играть со своим другом
- 2) брать любые вещи, если захочу их посмотреть 4) сидеть с обиженным лицом

С 1. Что можно делать в школе?

- 1) драться с одноклассниками 3) учить уроки
- 2) ходить в библиотеку 4) слушать учителя

С 2. Какие достопримечательности есть в столице России?

- 1) Лувр 3) Третьяковская галерея
- 2) Зимний дворец 4) храм Христа Спасителя

С 3. Какие города находятся не в России?

- 1) Лондон 2) Нью-Йорк 3) Рязань 4) Париж

Пронумеровано и скреплено
печатью 31 листов

МБОУ СОШ №3
Золотова И.А.



**ДОКУМЕНТ ПОДПИСАН
ЭЛЕКТРОННОЙ ПОДПИСЬЮ**

СВЕДЕНИЯ О СЕРТИФИКАТЕ ЭП

Сертификат 603332450510203670830559428146817986133868575970

Владелец Золотова Ирина Александровна

Действителен с 27.02.2022 по 27.02.2023